

Openbaargroen-awards

extra nummer van Groencontact



de beste groenprojecten van 2023

PROFESSIONELE BLADZUIGER



Snel en efficiënt herfstbladeren ruimen!

De ELIET Truckloader is een zuiger die achterop een vrachtwagen of aanhangwagen hangt en de opgezogen bladeren onmiddellijk in de laadbak blaast.

Groendienstenaars opereren vaak voor de Truckloader 450 PRO HD. Dit Heavy Duty model onderscheidt zich in de markt door zijn unieke opbouw. De TL 450 PRO HD is standaard voorzien van een tweecilinder motor van 18 pk met elektrostart. Uniek bij deze ELIET zuiger is de riemaandrijving met ontkoppeling tussen motor en turbine. Deze ELIET Truckloader is uitgerust met een draaibare uitblaaspijp met diameter van 200 mm in roestvrij staal (inox).

Andere voordelen hebben met gebruikscomfort te maken: de ergonomische aluminium zuigmond op zwenkwielen, een lange scharnierende draagarm ter ondersteuning van bewegingsvrijheid van de zuigslang en een brede gepantserde zuigturbine met lage geluidskarakteristiek.



TL 450 PRO HD

ELIET

ELIET Europe | +32 (0)56 77 70 88
info@eliet.eu | www.eliet.eu



Vraag een DEMO aan op
www.elietontour.eu



Colofon

Groencontact

Is een vakblad over openbaar groen van de Vereniging voor Openbaar Groen (VVOG) vzw. Het verschijnt 5x per jaar. Je ontvangt het als lid of je kan een abonnement nemen.

www.groencontact.info

Redactie

Filiep Bouckenooghe, hoofdredacteur
Leen Devinck | Vito Leyssens | Joren Steurs

Columnist

An Rekkers

Redactienetwerk

Wij werken vaak samen met gastschrijvers. Hiervoor onderhouden we goeie contacten met universiteiten, hogescholen, onderzoekscentra ... die actief zijn in ons vakgebied. Daarnaast brengen we 'best practices en ervaringen' van de groenambtenaren uit lokale besturen. Mocht je zelf een interessante case, onderzoek ... hebben die in Vlaanderen moet gekend zijn, aarzel dan niet ons te contacteren.

Eindredactie

Filiep Bouckenooghe | filiep.bouckenooghe@vvo.info

Redactieadres

Predikherenrei 1c | 8000 Brugge
T. 050 33 21 33 | groencontact@vvo.info

Vormgeving

Grafisch Bureau Neiryck | Brugge | gdn-Brugge@telenet.be

Druk

Drukkerij Jacobs | Brugge | www.drukkerij-jacobs.be

Advertenties

VVOG | Predikherenrei 1c | 8000 Brugge
T. 050 33 21 33 | groencontact@vvo.info

Abonnementen

Een jaarabonnement van 5 nummers kost (incl. BTW):

Standaard abonnement (Gedrukt & digitaal)
• België: € 60 | Buitenland: € 75 | Studenten: € 30

Digitaal abonnement

• Normaal: € 50 | Studenten: € 20
• Een los nummer kost: € 20 (gedrukt)

Abonneren kan door overschrijving van het juiste bedrag op IBAN BE82 0680 5419 8068 | IC GKCCBEBB met de mededeling: 'nieuw abonnement Groencontact' BTW BE 0414 897 902

Copyright

Het nadrukken of overnemen van artikels mag enkel gebeuren na voorafgaande schriftelijke toestemming van de auteur(s) én de redactie. Gelieve eerst contact op te nemen met de redactie.

Verantwoordelijke Uitgever

Elsie Desmet | Predikherenrei 1c | 8000 Brugge
BTW BE0414 897 902 | RPR Gent - Afd. Brugge

Ondertekende artikels en advertenties vallen onder de verantwoordelijkheid van de auteurs, respectievelijk adverteerders. Het opnemen van een artikel of advertentie betekent niet noodzakelijk dat de VVOG of de redactie een gelijkaardig standpunt innemen.

ISSN

0250-7706

Milieubijdrage

Groencontact wordt gedrukt op papier afkomstig uit verantwoord beheerde bossen en wordt verstuurd onder recycleerbare papieren omslag.



De verwachtingen zijn meestal hoog

Als consulent tuinaanleg bij de Vlaamse vakverenigingen Sint-Fiacre en Groen Groeien mocht ik dit jaar, samen met mijn collega Jarne Depaep, de Openbaargroen-awards 2023 mee jureren. Tijdens de jureringsrondes, waar zowel stedelijke als landelijk gelegen projecten werden beoordeeld, viel mij op dat iedereen wel een mening en een eigen visie heeft wat betreft de aanpak van openbaar groen en infrastructuur. Zowel burger, openbaar bestuur, als de professionele tuin- en groenaannemer kunnen verschillen. Uit deze vaststelling blijkt dat het publieke en maatschappelijke belang van het onderwerp 'groenaanleg' in het openbare landschap een steeds grotere rol krijgt, opeist en niet te onderschatten is!

Naast de private markt zijn veel tuinaannemers ook betrokken bij de aanleg van openbare infrastructuur. De verschillende modules die de wedstrijd omvat, zijn een mooie emulgator van alle disciplines die essentieel zijn om een openbare ruimte en een tuin tot een hoger niveau te tillen. Er is aandacht voor biodiversiteit en duurzaamheid en dat niet alleen in het onderdeel 'Bijenvriendelijke gemeente'.

Met het 'Label Klimaatbestendig project' belicht de VVOG een thema dat dagelijks speelt bij alle belanghebbende partijen in de sector. Tuinaannemer, openbaar bestuur en sierteler hebben als gemene deler het zoeken naar sectorgerichte oplossingen, toekomstgericht aanplanten van klimaatbestendige soorten, het plaatsen van groenblauwe infrastructuur om beter om te gaan met extreme waterhuishouding. Het mag gezegd worden: de sector is op dit moment een ware PROEFTUIN aan klimaatoplossingen.

Heel wat steden en gemeenten participeerden dit jaar in het wedstrijdonderdeel 'Label PLUS groen'. Centraal in het verhaal van het label is het creëren van nieuwe groenruimte. Om dit te bereiken, zie je dat, afhankelijk van de locatie, verschillende methodes worden toegepast. Zo springen er heuse tuinvijken als paddenstoelen uit de grond in urbaan gebied en zijn er braakliggende stukken land die door de overheden niet worden gebruikt en worden omgetoverd tot voedselbos. Vaak wordt er ook gedacht aan de toekomst! Waar voorheen betonnen speelpleinen of parkings waren, wordt er plaats geruimd voor speelbossen, waar kinderen hun eerste connectie met natuur kunnen leggen. De openbare besturen nemen initiatief om nieuw belevingsgroen te creëren waar jong en oud plezier aan beleven.

In het onderdeel 'Groene gemeente' worden zowel kleine als grote groenprojecten beoordeeld, los van het tijdsbestek waarin ze zijn gerealiseerd. Elk project, groot of klein, komt voor deze categorie in aanmerking. Mooi om te zien is dat de projecten soms heel klein beginnen. Na verloop van tijd gebeurt het dat ze door burgerparticipatie op organische wijze uitgroeien tot iets veel groter. Soms begint het met een border onderhouden en eindigt men met een volledige vergroende wijk. Op begraafplaatsen start men met aangepast maai-beheer en wordt er verder geëvolueerd naar een groene oase aan rust, waar plaats is voor bomen, veldbloemen, wilde borders en selectief onkruidbeheer. Bovenal proberen de lokale besturen deze betonnen plekken om te vormen naar zones waar je aan vrijetijdsbesteding kan doen. Steeds meer vloeien natuur en tuinbeheer in elkaar over en vullen ze elkaar zelfs aan.

De verwachtingen van een omgevingsaanleg zijn meestal hoog. Ze vragen veel expertise en worden door iedereen gezien. Daarom is een wedstrijd als de Openbaargroen-awards een mooie kans om bij te leren, te laten zien wat je kan en in contact te komen met de verschillende federaties die de sector overkoepelen en jou bij je openbaargroen-project kunnen verder helpen!

Mathias Gysbrechts

AVBS

Leden (2023)

Aalter, Aartselaar, Alken, Antwerpen, Anzegem, Assenede, Avelgem, Balen, Beernem, Beerse, Beersel, Begijnendijk, Beringen, Berlaar, Berlare, Beveren, Blankenberge, Bocholt, Boechout, Bonheiden, Boom, Bornem, Brasschaat, Brecht, Bree, Brugge, Buggenhout, Damme, De Haan, De Panne, De Pinte, Deerlijk, Denderleeuw, Dendermonde, Dessel, Destelbergen, Diepenbeek, Diksmuide, Duffel, Edegem, Eeklo, Erpe-Mere, Essen, Evergem, Geel, Genk, Gent, Gistel, Grobbendonk, Haacht, Hamont-Achel, Harelbeke, Hasselt, Heist-op-den-Berg, Hemiksem, Herk-de-Stad, Heusden-Zolder, Heuvelland, Hoesele, Holsbeek, Hoogdele, Hoogstraten, Houthalen-Helchteren, Houthulst, Hove, Ichtegem, Ieper, Ingelmunster, Izegem, Jabbeke, Kalmthout, Kampenhout, Kapellen, Kasterlee, Knokke-Heist, Koksijde, Kontich, Kortrijk, Kraainem, Kruibeke, Kuurne, Laakdal, Laarne, Landen, Langemark-Poelkapelle, Lede, Leopoldsburg, Leuven, Liedekerke, Lier, Lint, Lochristi, Lokeren, Lommel, Londerzeel, Lubbeek, Lummen, Machelen, Maldegem, Mechelen, Meerhout, Melle, Menen, Merelbeke, Meulebeke, Moerbeke, Mol, Mortsel, Nazareth, Niel, Nieuwpoort, Nijlen, Olen, Oostende, Oosterzele, Oostkamp, Opwijk, Oud-Turnhout, Oudenaarde, Oudenburg, Oudsbergen, Overijse, Peer, Pelt, Poperinge, Putte, Puurs-Sint-Amands, Ranst, Ravels, Retie, Rijkevorsel, Roeselare, Rumst, Schilde, Schoten, Sint-Genesius-Rode, Sint-Gillis-Waas, Sint-Katelijne-Waver, Sint-Martens-Latem, Sint-Niklaas, Sint-Truiden, Staden, Steenokkerzeel, Stekene, Temse, Ternat, Tervuren, Tessenderlo, Tielt, Tielt-Winge, Tienen, Torhout, Tremelo, Turnhout, Veurne, Vilvoorde, Vosselaar, Waasmunster, Waregem, Wervik, Westerlo, Wetteren, Wevelgem, Wezembeek-Oppeem, Wielsbeke, Willebroek, Wingene, Wommelgem, Wuustwezel, Zandhoven, Zaventem, Zedelgem, Zele, Zoersel, Zonhoven, Zottegem, Zwalm, Zwevegem, Zwijndrecht

Bestuursorgaan (2019-2025)

Elsie Desmet, Torhout, voorzitter
Filip Kegels, Beveren, ondervoorzitter
Laurence Libert, Hasselt, ondervoorzitter
Yves De Bosscher, Harelbeke
Jan De Broyer, Overijse
Raf De Canck, Lubbeek
Goele Fonteyn, Brasschaat
Carl Hanssens, Sint-Niklaas
Patrick Roose, Menen
Francisco Sanchez Santos, Boom
Danny Taghon, Lochristi
Jean Vanhees, Beringen
Nicole Van Praet, Bornem
Dirk Vanseggelen, Pelt
Anja Vermeulen, Kraainem
Filiep Bouckenooghe, directeur

Centrumstedenoverleg

Antwerpen, Brugge, Genk, Gent, Hasselt, Kortrijk, Leuven, Mechelen, Oostende, Roeselare, Sint-Niklaas, Turnhout

Lerend Netwerk Oost

Alle aangesloten steden en gemeenten uit de provincies Antwerpen, Limburg en een deel van Vlaams-Brabant.

Lerend Netwerk West

Alle aangesloten steden en gemeenten uit de provincies West-Vlaanderen, Oost-Vlaanderen en een deel van Vlaams-Brabant.

De Vereniging voor Openbaar Groen (VVOG) is een vereniging van Vlaamse steden en gemeenten met het statuut van een vereniging zonder winstoogmerk (vzw). De aangesloten steden en gemeenten hebben het statuut van werkelijk lid. Provincies en andere lokale besturen kunnen ook aansluiten als werkelijk lid. Natuurlijke en publiekrechtelijke personen kunnen enkel aansluiten als toegetreden lid met beperkte dienstverlening.

VVOG werd in 1974 opgericht op initiatief van zeven Vlaamse steden: Antwerpen, Brugge, Gent, Mechelen, Oostende, Sint-Niklaas en Vilvoorde.

VVOG fungeert als kennis- en informatiecentrum op het vlak van openbaar groen. De leden gemeenten kunnen op elk moment beroep doen op de verschillende vormen van dienstverlening (zie hiernaast).

VVOG biedt aan de mandatarissen en ambtenaren van de aangesloten steden en gemeenten een forum waar vak kennis en ervaring in verband met het 'groene' kunnen uitgewisseld worden en waar oplossingen voor 'groene' problemen met collega's en vakgenoten kunnen besproken worden.

Secretariaat

Vereniging voor Openbaar Groen
Predikherenrei 1c | 8000 Brugge
T. 050 33 21 33
info@vvog.info | www.vvog.info

Medewerkers

- Filiep Bouckenooghe | filiep@vvog.info
directeur | algemene leiding, communicatie, sponsoring, bestuursorganen
- Peter Vandyck | peter@vvog.info
openbaargroen-adviseur, vorming
- Leen Devinck | leen@vvog.info
openbaargroen-adviseur
- Vito Leyssens | vito@vvog.info
stafmedewerker
- Joren Steurs | joren@vvog.info
openbaargroen-adviseur
- Doreen Leuntjens | doreen@vvog.info
secretariaat, ledenzorg
- Dirk Neiryck | dirk@vvog.info
boekhouding, communicatie, ICT

Partners

VLAM
VMM
Dep Omgeving
VMSG
ANB
Stadswerk
Entente Florale Europe

VVOG is actief lid van

Bacterievuur | Beleidstactieken tuinen en groene infrastructuur | Bosgids | De Bosalliantie | Duurzaam gebruik pesticiden | Ecocities | Garlock | GreenDeal Sportdomeinen | Klimaatbomenexpertengroep (Limburg) | label Natuurinclusief werken | Leiedal | Natuur en gezondheid | Nitropol | Onderzoek VIVES straatbomen bodem | Ontwikkeling van groene infrastructuur | SB 250 | SBO project RESPONSE | Straatbomen | Studie biomassaprojecten | Tetra | Houtkanten(actie)plan | AWV vademecum

Missie

VVOG is een vakorganisatie van en voor groenmedewerkers en politiek verantwoordelijken voor groenbeleid van de lokale besturen in Vlaanderen. Wij promoten het openbaar groen in al zijn vormen en streven naar meer groenbeleving. Daarvoor ondersteunen we de lokale besturen in het ontwikkelen van een breed groenbeleid: uitrollen structurele groenvisie, realiseren van groenprojecten en kwalitatief beheren van groen.

Strategische doelstellingen

- VVOG, van en voor de steden en gemeenten
- VVOG, als kennisdeler
- VVOG, als netwerkorganisatie
- VVOG, als pionier

Kenniscentrum

Groencontact De VVOG publiceert een 3-maandelijks vaktijdschrift over openbaar groen. Groencontact is tevens het contact- en informatieblad van en voor de leden.

Zakboekjes Handige praktijkgidsen in pocketformaat met praktisch bruikbare info voor groenambtenaren, studie bureaus en terreinbeheerders op het terrein

Boomwaardcalculator Handige digitale tool om snel de waarde van bomen of een schadevergoeding te berekenen

Studiedagen Jaarlijks organiseert de VVOG één of meerdere studiedagen (symposia, congressen).

Seminaries en studiebezoeken Meerdere keren per jaar worden voor de leden seminars en/of vakexcursies georganiseerd over concrete groentema's.

Communicatie

GroenMail De VVOG publiceert een elektronische nieuwsbrief met actuele informatie over het 'groene' vakgebied. Inschrijven kan op info@vvog.info

Website Op de website van de VVOG vindt men allerlei nuttige informatie over het vakgebied. Meer en meer wordt de website hét interactieve medium waarmee de VVOG communiceert met haar leden | www.vvog.info

Facebook Op sociale media willen wij informeren en debatteren over openbaar groen www.facebook.com/verenigingvooropenbaargroen

Vorming en opleiding

De VVOG organiseert gespecialiseerde cursussen op maat van de gemeenten. De cursussen zijn zowel theoretisch als praktijkgericht en bieden een volledig opleidingstraject in functie van de kennis van de cursisten. VVOG is door de Vlaamse overheid erkend als opleidingscentrum.

Openbaargroen-awards

Dit is een jaarlijkse wedstrijd waaraan alle Vlaamse gemeentebesturen kunnen deelnemen. Op die manier wil de VVOG interessante en voorbeeldstellende groenprojecten meer bekendheid geven. Bijzondere aandacht gaat uit naar projecten die bijenvriendelijk, klimaatbestendig en PLUSgroen zijn.

Partnerships



Openbaargroen-awards 2023

De 'Openbaargroen-awards' is de jaarlijkse wedstrijd van de VVOG waar alle Vlaamse lokale besturen kunnen aan deelnemen. Deze jaarlijks wedstrijd organiseren we in nauwe samenwerking met VLAM en dus ook BFG en AVBS, het Departement Omgeving (Week van de bij) en de Vlaamse Milieumaatschappij. Deze extra editie van Groencontact geeft jou een overzicht van de mooiste groenprojecten in het publiek domein in Vlaanderen. We wensen jullie heel veel leesplezier en inspiratie!

In 2023 werd de wedstrijd met succes vernieuwd

We kunnen jullie de volgende wedstrijdonderdelen voorstellen: twee thema's, twee nieuwe labels en één award.

- Het eerste thema is 'Groene gemeente - groenprojecten'. Hier presenteren we projectmatige groenrealisaties die recent aangelegd zijn. Dit kunnen zowel groene stadsvernieuwingsprojecten zijn als kleine lokale onthardingsprojecten.
- Het tweede thema is de "Bijenvriendelijke gemeente". De wedstrijd 'Bijenvriendelijke gemeente' stimuleert reeds jaren steden en gemeenten om het openbaar groen bijvriendelijk te organiseren.
- Ons eerste nieuwe Label is "PLUSgroen". Met dit label willen we de komende jaren lokale besturen aanmoedigen om te investeren in nieuw groen.
- Ons tweede nieuwe Label is "Klimaatbestendig project". De doelstelling is dat groenprojecten bij lokale besturen bijdragen aan een verhoogde klimaatbestendigheid.
- Als laatste delen we nog een "Groenaannemer-award" uit. Deze award belooft een specifieke groenaannemer voor zijn project in het openbaar domein.

Dank aan deelnemende gemeenten, organisaties en sponsors

De VVOG bedankt alle organisaties en sponsors voor hun medewerking en wenst alle deelnemende steden en gemeenten van harte te feliciteren met hun inspanningen om onze leefomgeving te vergroenen. Het is misschien een cliché, maar iedere deelnemer is winnaar!

Nieuwsgierig? Benieuwd wie genomineerd is? Benieuwd hoe de jury jullie project kon smaken? Ontdek het in deze speciale editie van Groencontact. Veel leesplezier!

Filiep Bouckenoghe

Directeur VVOG | Coördinator Openbaargroen-awards



vereniging voor
openbaar groen

VVOG

Vereniging voor Openbaar Groen
Predikherenrei 1c | 8000 Brugge
T. 050 33 21 33 | info@vvog.info
www.vvog.info | www.groencontact.info



VLAM.be

VLAM

Vlaams Centrum voor Agro en Visserijmarketing
Koning Albert II-laan 35 (bus 50) 1030 Brussel
T. 02 552 80 11 | vlam@vlam.be
www.vlam.be | www.openbaargroen.be
www.groenvanbijons.be



**VLAAMSE
MILIEUMAATSCHAPPIJ**

VMM

Vlaamse Milieumaatschappij
Dr. De Moorstraat 24-26 | 9300 Aalst
klimaatadviseurs@vmm.be | www.vmm.be
www.vmm.be/klimaatportaal



**DEPARTEMENT
OMGEVING**

Departement Omgeving

Graaf de Ferrarisgebouw
Koning Albert II-laan 20, bus 8 | 1000 Brussel
T. 02 553 80 11 | omgeving@vlaanderen.be
www.omgevingvlaanderen.be

Redactie Leen Devinck, Joren Steurs, Vito Leysens, Filiep Bouckenoghe | oga@vvog.info | Foto's VVOG | diverse gemeentebesturen
Website www.vvog.info > Openbaargroen-awards

Inhoud

3 van de redactie

De verwachtingen zijn meestal hoog | AVBS

6 groene gemeente

Onze Vlaamse toppers

- Label 'PLUSgroen'
- Label 'Klimaatbestendig project'
- Groenaannemer-award

9 Overzicht

10 Bebloemingsproject

12 Begraafplaats

14 Buurtgroen

16 Groene ader

18 Landschapsinrichting

20 Omgevingsgroen

22 Plantenperken

24 Speelgroen | Scholen

26 Themagroen

28 Tuinstraten

30 Wijkpark

32 bijvriendelijke gemeente

Zowel een bijvriendelijk beheer als sensibilisatie leiden tot het grootste succes

- Overzicht

34 Bijvriendelijkste gemeente 2024

- Brugge

- Izegem

36 Wat hebben we Blijgeleerd in ...

38 Gemeenten met 5 bijzymbolen

39 Gemeenten met 4 bijzymbolen

41 Gemeenten met 3 bijzymbolen

46 Gemeenten met 2 bijzymbolen

49 Gemeenten met 1 bijzymbol

50 klimaatbestendige projecten in de kijker

52 nieuw label 'PLUSgroen'

54 aanmoediging

56 overzicht Openbaargroen-awards 2023

Tabel met alle wedstrijdresultaten

60 het woord is aan onze jury

advertenties

Eliet ▶ 2 | Fleur ▶ 8 | Willaert ▶ 8 | Terracottem ▶ 8 | Plantura ▶ 63 | Profisi ▶ 63 | Krinkels ▶ 64

Extra bijlage

CG Concept Xtra 2023



Herman Pillaertpark, Gent

Groene gemeente | Groenprojecten

Onze Vlaamse toppers

vereniging voor
openbaar groen

**Openbaargroen
awards 2023** 

In het wedstrijdthema “Groene gemeente – groenprojecten” werden een recordaantal groenprojecten ingediend. Het aankomende verkiezingsjaar '24 zal daar ongetwijfeld mee te maken hebben. Maar ook de restyling van de wedstrijd bracht een nieuwe dynamiek mee. Doch zijn het vooral jullie, de lokale besturen, die het gedaan hebben. Dikke proficiat! We mochten 154 projecten in de loop van de maanden juli, augustus en september bezoeken. Dit konden zowel groene stadsvernieuwingsprojecten als kleine lokale onthardingsprojecten zijn. De criteria die we voor ogen hielden: groenbeleving, creativiteit, burgerparticipatie, vernieuwing, ... Wat een weelde!

Tijdens de eindbespreking van 4 oktober '23 overliep de jury alle projecten. Bebloeming bestaat voortaan niet meer als afzonderlijk thema, maar is nu een categorie. De weerhouden projecten werden ingedeeld in elf categorieën: begraafplaats, bebloemingsproject, groene ader, omgevingsgroen, buurtgroen, wijkpark, landschapsinrichting, speelgroen/scholen, themagroen, plantenperken en tuinstraat. In elk van de categorieën werden laureaten en een rangorde aangeduid, zoals hierna vermeld. Ik wens iedereen van harte te feliciteren.

De meest inspirerende groenprojecten werden tijdens de Finaledag op 14 december voorgesteld. De laureaten ontvingen een getuigschrift en een geldprijs, geschonken door VLAM.

De beste projecten worden hierna kort beschreven en een alfabetisch overzicht vind je op pag. 9.

Filiep Bouckenooghe



Label "PLUSgroen"

In kader van het mentaal welzijn, de post-coronaperiode en een groeiende bevolking zagen we de voorbije jaren een spectaculaire groei in de groen- en natuurbeleving. Daarom willen we de komende jaren lokale besturen aanmoedigen om te investeren in **nieuw groen**. Dit kan zowel 'grijs wordt groen' zijn of een 'private tuin wordt openbaar'. Als het maar openbaargroen is die erbij komt, die er in de teller netto bij komt, kortom PLUSgroen. Nieuwe planten, een kleine ontharding zijn zeker zinvol maar behoren niet tot dit label.

Voor dit eerste jaar werden **16 projecten** weerhouden.

Label "Klimaatbestendig project"

De doelstelling is dat groenprojecten bij lokale besturen bijdragen aan een verhoogde klimaatbestendigheid. Hierbij nodigen we de lokale besturen uit om reeds bij de ontwerpfase op een actieve manier gebruik te maken van het 'Klimaatportaal' met zijn drie gratis webtools: Impacttool, plantool en projecttool (zie www.vmm.be/klimaatportaal). Zo laat de projecttool toe een adaptatiescore te berekenen, die aangeeft hoe je ontwerp erin slaagt de impact op hitte, droogte en wateroverlast terug te dringen.

Dus bij het toekennen van dit label wordt dit jaar vooral gekeken naar de maatregelen genomen inzake klimaatbestendigheid.

Voor dit eerste jaar werden **87 projecten** ingediend voor dit label. Allen hadden zeker één of andere beperkte invloed op klimaat. Klimaat leeft duidelijk bij de lokale besturen. Maar het moest een geïntegreerd verhaal zijn met zowel impact op hitte, droogte als wateroverlast. Hieraan voldeden slechts **12 groenprojecten**. We mogen wel ambitieus zijn want de gevolgen zijn groot. Maak daarom gebruik van het klimaatportaal en laat je project uitgroeien tot een echt klimaatbestendig project en haal dit label binnen.

Groenaannemer-Award

Lokale besturen doen meer en meer beroep op (openbaar)groenaanemers om hun projecten te realiseren. Met de groenaannemer-award willen VLAM en VVOG het maatschappelijk belang van openbaar groen in de kijker zetten en wijzen op de meerwaarde van een professionele aanpak door een groenaannemer. Hierbij wordt ook rekening gehouden met de vlotte samenwerking met het lokaal bestuur.

Deze award belooft een specifieke groenaannemer voor zijn project in het openbaar domein.

Dit jaar kwamen **18 projecten** in aanmerking.

- een **eervolle vermelding** gaat naar het project 'Sterrenweide' in Niel van aannemer 'The Lung Project'.
- het project 'Park Maaïke Kerrebroeck' in Brugge van aannemer 'Mahieu nv' te Oudenburg krijgt de **groenaannemer-award 2024**.



Brugge
Park Maaïke Kerrebroeck

Mahieu nv
Oudenburg
www.mahieunv.be





De juiste
TerraCottem
voor je
groenproject



terracottem.com



Willaert en openbaar groen
Professioneel advies
Offertes op maat
Leveringen op werf of depot

Verkoop Openbare
besturen Limburg/Luik

Bart Jackers
GSM 0479 86 43 01
bart.jackers@willaert.be

Verkoop Openbare
besturen België

Thijs Gauquie
GSM 0496 26 12 52
thijs.gauquie@willaert.be



HET JUISTE ADRES
VOOR JOUW
OPENBAAR GROEN

Passend advies
Snelle offerte
Vlotte levering
Correcte opvolging

www.fleurproshop.com

Proostdijkstraat 17, 8980 Beselare
T 0473 13 03 66 • L.biard@fleur.be



www.ecopedia.be/boomloket



Gemeente	Project	Laur.	PG	KG	Pag.
BEBLOEMINGSPROJECT					
Gent	Boeketje Sint-Denijs-Westrem	1ste			10
Vilvoorde	Bloementuin rond kerk Onze Lieve Vrouw	2de			10
Brasschaat	Rozentuin Gemeentepark	3de			11
Oostende	Circulair bebloemen	4de			11
Hasselt	Bebloeming stad Hasselt	5de			11
Lummen	bloembol@lummen	6de			11
Duffel	Gemeente in bloei	7de			11
BEGRAAFPLAATS					
Harelbeke	Begraafplaats Stasegem	1ste			12
Kortrijk	Centrumbegraafplaats: urnenbos, boomgaard	2de			12
Schildre	Natuurbegraafplaats Schildre	3de			13
Niel	Sterrenweide	4de			13
Hechtel-Eksel	Opwaardering begraafplaats Eksel	5de			13
Nijlen	Omgevingswerken begraafplaatsen	6de			13
De Haan	Landschapsplan begraafplaats	7de			13
BUURTGROEN					
Gent	Inrichting Herman Pillaertpark	1ste	+		14
Oostende	Lijnbaanstraat parking naar groene trekpleister	2de	+		14
Roeselare	Sint-Jozef breekt uit	3de			15
Tessenderlo	Herinrichting en ontharding Eikelplein	4de	+		15
Brugge	Park Maaike Kerrebroeck	5de	+		15
Eeklo	Parkplein	6de	+		15
Antw.-Wilrijk	Michel Willemsplein	7de			15
GROENE ADER					
Eeklo	N9 Leopoldlaan en middenberm	1ste			16
Denderleeuw	Heraanleg spoorwegberm Guido Gezellestraat	2de			16
Blankenberge	Revitalisatie en ontharding A. Ruzettelaan	3de	+		17
Beveren	Doortocht N70	4de			17
Roeselare	Heraanleg Arme-Klarenstraat	5de			17
Koksijde	Heraanleg Vanbuggenhoutlaan	6de			17
Tessenderlo	Hofstraat bomenaanplant	7de			17
LANDSCHAPSINRICHTING					
Zaventem	Zeen en Zavelbos	1ste	+		18
Brugge	Steevens Park	2de	+		18
Antwerpen	Park Groot Schijn - Voedselbos	3de			19
Brasschaat	Extra Bos aan Wijk Goordijk	4de			19
Bornem	Branstbos	5de			19
OMGEVINGSGROEN					
Peer	Dommelhuys	1ste			20
Heusden-zolder	Groen hart Zolder	2de			20
Waregem	Realisatie rond sportvelden Sint-Eloois-Vijve	3de			21
Schoten	Tiny forest	4de			21
Antw.-Merksem	Gaston Berghmansdreef	5de			21
Bocholt	Vergroening omgeving 't Huis v.d. Gemeente	6de			21
Brasschaat	Klimaatrobuust Dokter Roosensplein	7de			21

Gemeente	Project	Laur.	PG	KG	Pag.
PLANTENPERKEN					
Bocholt	Onthardingsproject centrum Bocholt	1ste			22
Tessenderlo	Ontharding Terploeg	2de			22
Lint	Statiestraat	3de			23
Antwerpen	Ploegstraat	4de			23
Niel	De Kil	5de			23
Rumst	Ontharden en omvormen bermen	6de			23
Kontich	Transformatie van de JB Francisstraat	7de			23
SPEELGROEN SCHOLEN					
Sint-Gillis-Waas	Speelplaats school De Zandloper	1ste			24
Ichtegem	Speelplein Bengelberg	2de			24
Hasselt	Groene speelplaatsen	3de			25
Tessenderlo	Speelplein 't Kraanhof	4de			25
Peer	Landschapsinrichting scholencampus	5de			25
Ichtegem	Wonderwoudje Ichtegem	6de	+		25
Torhout	Beckhofsplein	7de			25
THEMAGROEN					
Genk	Erfgoedbomen in Genk	1ste			26
Bonheiden	Groene gemeente van kop tot teen	2de			26
Dendermonde	Fruit je stad	3de			27
Kontich	Lindendreef Michel Geysmansstraat	4de			27
Liedekerke	Natuurlijke dierenbegraafplaats	5de			27
Genk	Groenadoptie openbaar domein	6de			27
Houthalen-Heicht.	Schapenbegrazing als graslandbeheer	7de			27
TUINSTRATEN					
Antwerpen	Brusselstraat	1ste			28
Antw.-Berchem	Oud-Berchem - Waar tuinstraten groeien!	2de			28
Denderleeuw	Heraanleg Polderstraat	3de			29
Antw.-Borgerhout	Bloemstraat wordt tuinstraat	4de			29
Peer	Molenstraat	5de			29
Kruibeke	Polderstraat	6de			29
Lokeren	Sterrestraat (Grijs wordt groen)	7de			29
WIJKPARKEN					
Kortrijk	Parking wordt Groeningepark	1ste	+		30
Lokeren	Heirbrug Molenpark (familiepark Lokeren)	2de	+		30
Landen	Centrumpark	3de			31
Gent	Onthardingsproject P. de Smet de Naeyerpark	4de			31
Brugge	Vaartbekepark Koolkerke	5de			31
Antw.-Berchem	Buurtpark De Veldekens	6de			31



Groenaannemer-award 2023



Label 'PLUSgroen' (PG)



Label 'Klimaatbestendig groen' (KG)



1e laureaat | bebloemingsproject

Gent

Boeketje Sint-Denijs-Westrem

Het voorbije jaar werkte de Groendienst aan verschillende kleine omvormingen in het centrum van Sint-Denijs-Westrem. Deze vernieuwde groenzones kwamen tot stand door ontharding en herinrichting, en zorgen voor meer biodiversiteit, identiteit, een verhoogde gebruikswaarde en een algemene opwaardering van het openbaar domein.

Borloutplein is een straat in Sint-Denijs-Westrem die tot vorig jaar een centraal stukje verkeersgroen had, waar men rond kon rijden. Ingesneden in deze zone lagen een tiental parkeerplaatsen, die werden onthard om meer ruimte voor groen te maken. Het vernieuwde stukje buurtgroen bestaat uit een bloementuin met een klimplantenconstructie, een picknickzone en enkele spelprikkels.

Zowel in de Venneboswijk, een sociale verkaveling van eind jaren 80, als in de Loofblommestraat werden voetpaden vernieuwd. Hiervan werd gebruik gemaakt om te ontharden, de voetpaden te versmallen en grote bloem- en plantenborders aan te leggen.

De begraafplaats van Sint-Denijs-Westrem is een plek waar reeds enkele jaren aan een omvorming wordt gewerkt, met respect voor de sereniteit. Er is sterk ingezet op de ontharding van grindpaden en grindzones tussen graven, de aanplanting van nieuwe bomen op strategische plaatsen en de aanleg van een attractieve bloemrijke vegetatie.

Beoordeling

Op verschillende plaatsen werden nieuwe plantenborders aangelegd. Wonen, rijden of wandelen in die omgeving is nooit meer hetzelfde. Niet alleen is er een plan met vaste planten, maar tevens was er ook een bezieler met passie. Kennis, passie, budgetten en consequentie maken het verschil. Gewoonweg top!

oppervlakte: 1.000 m²
ontwerp: Eigen regie
beheer: Eigen regie
contact: Jonathan Vercruyse
adres: Borloutplein, Vennebos, Loofblommestraat, St. Dionysiusstraat
kostprijs: Onder werkingsbudgetten



2e laureaat | bebloemingsproject

Vilvoorde

Bloementuin rondom de Kerk O.L.V. Hoop

Deze nieuwe bloementuin werd ontworpen met het oog op meerdere gebruiksdoelen. Hierbij is er extra aandacht besteed aan de biodiversiteit en klimaatadaptatie, maar ook het religieuze karakter van de locatie is in de plantkeuze terug te vinden.

Om een aantrekkelijke tuin met vaste planten rondom de kerk te realiseren, die de kerk verankert in het plein, werd rekening gehouden met volgende zaken: Een grote solitaire *Robinia* werd aangeplant als centrum en uitgangspunt van het ontwerp. Hiernaast werden er verschillende Bijbelse en symbolische planten aangeplant. Om er enkele te benoemen; *Achillea*, *Mentha*, *Malva*, *Acanthus*, *Angelica*, *Aquilegia*, ... Daarnaast werden er kleurenborders ingericht die van betekenis zijn voor de kerk, zoals: wit (feest), blauw (goddelijk), paars/purper (ingetogen), roze (licht) en geel (afgunst).

Het moest het gehele jaar rond visueel aantrekkelijk zijn, zo werd ook de bloeiboog mee in rekening gehouden en wordt de biodiversiteit bevorderd.

De taxussen in de 'nissen' in de ronding aan de oostkant, de *Hedera* en kardinaalsmuts welke als bodembedekker groeien, werden verwijderd en werden elders herplant. Andere groenelementen bleven behouden.

Beoordeling

De jury kon dit wel smaken. Dit project heeft een zeer strategische ligging. Niettegenstaande het omgevingsgroen (kerk) gaat, heeft het toch een hoge belevingswaarde. Vooral de combinatie tussen het ecologische en het religieuze in de plantenkeuze maakt dit project uniek. Verder doen ook de aandacht voor circulariteit, de heraanplanting en de bloeiboog dit project opvallen. Een waaw-project.

oppervlakte: 3.235 m²
ontwerp: Flower your place
beheer: Flower your place
contact: Nancy van Roy
adres: Heldenplein
kostprijs: € 168.733





3e laureaat | bebloemingsproject

Brasschaat

Rozentuin

De rozentuin in het gemeentepark, werd aangelegd na de bouw van het kasteel, eind 19de eeuw. Wat oorspronkelijk dienst deed als moestuin, werd later omgevormd tot een rozentuin met een strakke, symmetrische vormgeving.

Helaas had de rozentuin het de laatste tijd niet makkelijk: de buxusmot had flink wat schade aangericht, de rozencollectie ging achteruit en de perken werden minder zichtbaar. Het bestuur nam de beslissing om de rozentuin te herstellen tot de pracht van weleer en heraan te leggen volgens het historisch plan, maar dan in een modern jasje.

De oorspronkelijk vormgeving werd behouden. De buxushagen werden vervangen door Japanse hulst, er werd gekozen voor nieuwe, ziekteresistente rozen en nieuwe rozenbogen vervaardigd en geïnstalleerd naar voorbeeld van oude foto's. Een gedeelte van de rozentuin is omgevormd naar een kleurrijke en bijenvriendelijke bloemenweide in extensief beheer. Dit wordt gesmaakt door zowel bijen als bezoekers.

Rondom de rozentuin zijn werken uitgevoerd die een directe invloed hebben op de uitstraling ervan. Zo zijn de laanbomen voor de rozentuin vervangen, kreeg de hertenweide een opknapbeurt, werd een hekwerk rond de tuin geplaatst en de hoofdingang gerestaureerd.

Beoordeling

Rozentuinen vertegenwoordigen een stijl uit een bepaalde periode. Ze vertellen het verhaal over hoe rozen naar onze contreien kwamen en werden toegepast en beheerd. Deze rozentuin is een erkenning van het rijke verleden van Brasschaat. Door de heropwaardering van de belevingswaarde en de uitstraling wordt het groen erfgoed in de kijker gezet. Daarnaast levert het ook een bijdrage voor aanwezige bestuivers. Een dergelijk project tot stand brengen vergt de nodige kennis, intensief onderhoud en inzet van bestuur en diensten. Chapeau!

oppervlakte: 1.000 m²
ontwerp: Eigen regie
beheer: Eigen regie
contact: Pieter de Lille
adres: Graaf Reusensdreef
kostprijs: € 7.080



Oostende

Circulair bebloemen

4e laureaat | bebloemingsproject



Hasselt

Bebloeming stad Hasselt

5e laureaat | bebloemingsproject



Lummen

Bloembol@Lummen

6e laureaat | bebloemingsproject



Duffel

Gemeente in bloei

7e laureaat | bebloemingsproject





1e laureaat | begraafplaats

Harelbeke

Begraafplaats Stasegem

De begraafplaats in Stasegem is gesitueerd in een woonwijk, centraal gelegen in het dorp. Vroeger was dit een klassieke begraafplaats, tot er beslist werd deze om te vormen tot een parkbegraving. Door het verwijderen van zerken kwam er plaats vrij, die vrije ruimte werd ingekleurd met een bloemenweide. Aangezien het een relatief grote oppervlakte is, kozen ze ervoor om een extensief graslandbeheer toe te passen en de randen in te zaaien met een bloemrijk mengsel. Dit om het draagvlak bij de bezoekers te vergroten en een zachte overgang te creëren naar een soortenrijk grasland. Er werden ook enkele nieuwe bomen aangeplant en de paden werden waar mogelijk omgevormd tot grindgazon om de oppervlakte verharding zoveel mogelijk te beperken.

De stad moest extra ruimte vinden omdat het urnenveld te klein was. Het was niet eenvoudig, aangezien het midden in een woonwijk ligt. Om dit op te lossen, gingen ze creatief om met de beschikbare ruimte tussen de grafzerken. Door een kronkelend groen pad en de

aanplant van zowel vaste planten als enkele meerstammige, bijenvriendelijke bomen werd het het 'reststrookje' omgevormd tot een geborgen, groene oase.

Beoordeling

De jury was laaiend enthousiast over dit project. De natuurlijke en vooral creatieve aanpak van deze vergroening is niet alleen bewonderenswaardig, maar ook zeer geslaagd. De geborgenheid die hiermee gecreeërd werd past perfect bij het karakter van de begraafplaats, daarnaast waren we ook fan van het extensieve beheer én de bijenvriendelijke plantkeuze!

oppervlakte: 8.000 m²
ontwerp: Eigen regie
aannemer: Eigen regie
beheer: Eigen regie
adres: Groendreef, Harelbeke



2e laureaat | begraafplaats

Kortrijk

Urnenveld en boomgaard

Meer en meer mensen willen graag begraven worden op een ecologische manier. Stad Kortrijk zet in op duurzaamheid en wou graag op die vraag tegemoet komen door te investeren in een urnenveld. Dit is een zone waar composteerbare asurnen, in de volle grond, begraven worden en biedt een natuurlijk alternatief voor een urnenveld, columbarium of strooiweide.

Het eerste urnenveld van Kortrijk werd voorzien op begraafplaats Sint-Jan, één van de twee centrumbegravingen en de oudste begraafplaats van Zuid-West-Vlaanderen. Het bos werd voorzien aan de voorkant van de begraafplaats. Een afscheiding uit gevlochten wilgentenen zorgt voor een natuurlijke scheiding met de grafzerken. Om de anonimiteit te bewaren en de impact op de natuur en biodiversiteit minimaal te houden, gebeurt de begraving anoniem en is het urnenveld niet toegankelijk. Bij de ingang staat een monument waar men afscheid kan nemen en een naamkaartje kan laten plaatsen. Een oud columbarium werd omge-

toverd tot insectenhotel om de ingang wat in te kleden.

Op het traditionele deel van de begraafplaats werd een nieuwe boomgaard geplant. Dit zowel voor de landschappelijke beleving als de biodiversiteit. Er werd ook een wadi voorzien, zodat het hemelwater kan bufferen en infiltreren.

Beoordeling

De jury was onder de indruk van de gedurfde keuze om een innovatieve en natuurlijke methode te integreren op de hoofdbegraving van de stad met dan nog eens hoge erfgoedwaarde. Daarnaast toont het aanplanten van een boomgaard, naast de groenstructuren die er al zijn, de intentie om de verschillende functies van groen te belichten en de begraafplaats zo in te zetten als een waardevolle groenzone, waar het aangenaam vertoeven is.

oppervlakte: 3.000 m²
ontwerp: Eigen regie
aannemer: Eigen regie
beheer: Eigen regie - Waak NV - Tuinen
 Silvère Vandeputte
contact: Bram Segers
adres: Meensesteenweg 88, Kortrijk





3e laureaat | begraafplaats

Schilde

Natuurlijke begraafplek

Natuurbegraafplaatsen worden steeds populairder. Daarom wou het bestuur, naast de reeds bestaande mogelijkheden van begraven, een extra optie creëren door een deel van de begraafplaats, dat recent werd ontgraven, in te richten als natuurbegraafplaats ofwel een natuurlijk uitziende begraafplek. De inrichting van de natuurbegraafplaats op deze locatie heeft als voordeel dat alle overleden Schildenaren op dezelfde site te ruste worden gelegd.

Sereniteit, geborgenheid, groen in zijn natuurlijke verschijningsvorm... het ontwerp houdt rekening met heel wat randvoorwaarden eigen aan een natuurbegraafplaats. Er is veel aandacht besteed aan de inrichting en beplanting. Een graspad, geflankeert door een bebloomd plantvak met bomen, vertrekt aan de hoofdingang van het kerkhof en nodigt de bezoeker uit de groene loper te volgen tot aan de nieuwe natuurlijke begraafplek.

Deze plek wordt omringd door bomen en struiken die voor een visuele scheiding zorgen met de overige delen van de begraaf-

plaats. Graspaden die hier en daar wat breder worden, leiden naar een kleine centrale herdenkingsplek. Drie ruw bewerkte boomstammen fungeren als zitelement. Op de paden na, wordt al het gras extensief beheerd. Bij de plantkeuze werd steeds gekozen voor inheemse soorten of soorten die veel bijen en vlinders aantrekken.

Beoordeling

De inrichting van de natuurlijke begraafplek komt zowel aan de noden van zowel de mens als de natuur tegemoet. De bevolking krijgt er een extra begraafmogelijkheid bij en de belevingswaarde van het kerkhof wordt verhoogd. Door de gelaagdheid in opbouw, aan de hand van een kruid-, struik- en boomlaag, gecombineerd met de keuze voor inheems en/of insectvriendelijke beplanting, wordt ook de lokale biodiversiteit verhoogd. Van een goed ontwerp gesproken.

oppervlakte: 500 m²
ontwerp: Eigen regie
beheer: Areala
contact: Koen Laurent
adres: Kerkplein
kostprijs: € 5.000



Niel

Sterrenweide

4e laureaat | begraafplaats



Hechtel-Eksel

Opwaardering begraafplaats Eksel

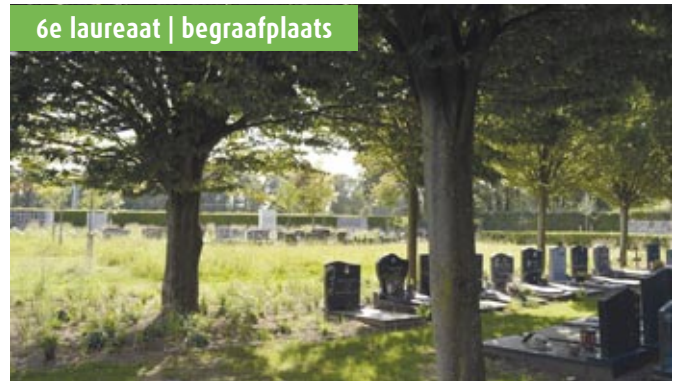
5e laureaat | begraafplaats



Nijlen

Omgevingswerken begraafplaatsen

6e laureaat | begraafplaats



De Haan

Landschapsplan begraafplaats Nieuwe Steenweg

7e laureaat | begraafplaats





Gent

Herman Pillaertpark

De aanleg van het Herman Pillaertpark kadert in het stadsvernieuwingproject 'Bruggen naar Rabot'. Het ingesloten buurtpark wordt optimaal ontsloten. Fiets- en voetgangersverbindingen zijn op logische looplijnen comfortabel aangelegd. Ook de brandweertoeankelijkheid wordt via deze paden verzekerd.

Het buurtpark zelf is ruwweg opgedeeld in drie zones. Een eerste zone is aangelegd als een avontuurlijke speelzone. Speeltoestellen op glooiend gazon met randbeplanting vormen hier een aantrekkelijk geheel. Een tweede zone is voorzien als in te richten buurtlabo door de buurt. De buurtbewoners krijgen hierin de vrije hand en denken onder andere aan buurtmoestuinen, een terraszone, enz ... Een derde zone situeert zich aan de achterzijde van de kerk waarin een ruimte met buurtfunctie is voorzien. Aansluitend hierop is in het park een terraszone voorzien die samen kan functioneren met het buurtlabo.

Het geheel wordt ruimtelijk verweven d.m.v. de aanplant van

hoogstammige bomen, heesters en vaste planten. Kleine stapelmuurtjes met muurbegroeiing en zitbanken zoneren het terrein. De verhardingen werden beperkt tot het strikt noodzakelijke en zijn maximaal waterdoorlatend. Het regenwater van het dak van de kerk wordt opgevangen in een beplante wadi in de parkzone.

Beoordeling

De jury was onder de indruk van het totaalconcept van dit buurtgroen op een kleine oppervlakte. Vooreerst heb je de klimaatbestendigheid van het project. Opvang van regenwater van de kerk in een beplante wadi is vooruitstrevend. Daarnaast heeft de buurt een deel in eigen beheer. Maar ook voor de school betekent dit buurtgroen extra speelmogelijkheden. Dit alles met succes combineren met verschillende belanghebbenden is schitterend.

oppervlakte: 3.125 m²
ontwerp: Eigen regie
beheer: LVR Groenonderneming
contact: Jo Behaeghe
adres: Blaisantvest 37, Gent
kostprijs: € 460.000



Oostende

Herinrichting Lijnbaanstraat

De Lijnbaanstraat in Oostende onderging een succesvolle herinrichting van voormalige stadsparkeering tot een groene oase. Dit initiatief past binnen het plan om de binnenstad verkeersluw te maken en het Europese Cool-Towns project, dat zich richt op stedelijke verkoeling. De stad startte voor dit project een participatietraject op met de inwoners van de stad. Zo werd er bijvoorbeeld een pop-up-tuin en een infobox in de straat geplaatst waar iedereen terecht kon met vragen en ideeën.

De straat kreeg vijf verhoogde groeneilanden met zitranden en een gevarieerde beplanting. Mede op vraag van de buurtbewoners, koos de stad voor een bloemrijk ontwerp. Op die manier kreeg de straat een tuinkarakter. In de tweede fase is het de bedoeling om de gevels te bekleden met klimplanten. Verschillende woningen in de straat hebben een pergola-structuur als restant van de originele stadsplanning. Deze muren bekleden met gevelgroen verkoelt de omgeving dus niet alleen, het heeft ook een zeker erfgoedwaarde met een knipoog

naar de oude, originele stadsplanning.

Het hemelwater wordt opgevangen in ondergrondse bekkens. In droge periodes kan dit water gebruikt worden voor de bevoeding van de beplanting. De groenzones functioneren daarnaast als wadi, waar het water tijdelijk kan bufferen voor het in de bodem infiltreert.

Beoordeling

De strategische inplanting van dit project kan de jury serieus smaken! Wat voorheen een grauwe parking was, is nu een zalige plaats om te vertoeven mét oog voor klimaatbestendigheid. Door middel van een natuurlijke beplanting en het bijkomend gevelgroen kom je als het ware in een groene oase terecht. Het participatietraject met pop-up-tuin en infobox zijn grote pluspunten.

oppervlakte: 3.285 m²
ontwerp: Penninck Roeselare
aannemer: Penninck Roeselare
beheer: Penninck Roeselare
contact: Lies Vanlierde
adres: Lijnbaanstraat, Oostende





3e laureaat | buurtgroen

Roeselare

Sint-Jozef breekt uit!

De stad Roeselare heeft de omgeving rond de Sint-Jozefkerk herinricht om een nieuwe groene ontmoetingsruimte te creëren. Door een gewijzigd mobiliteitsplan, volgens het STOEP-principe, werd de buurt veiliger en kwam ruimte vrij voor groen en water. De stad startte het project 'Sint Jozef breekt uit' met enkele partners en betrok de burgers door middel van een participatietraject.

De bestaande betonnen rijweg werd versmald, waardoor de groene middenberm werd verdubbeld. 76 waardevolle lindes en Amerikaanse eiken kregen hierdoor bijkomende ondergrondse groeiruimte. De zieke bomen werden vervangen door gelijkaardige soorten. Aan de woningkant werden parkeerplaatsen, voetpaden en opritten verhard met een doorlaatbare voeg. Ook werden er beplante wadi's voorzien. Rond de kerk zijn stapstenen voorzien, gemaakt uit gerecycled beton van de rijweg. Het hemelwater van de kerk wordt opgevangen en herbruikt voor sanitair en het bewateren van de plantbakken. Het teveel aan water stroomt in open goot

richting een wadi. Tussen de rustplekken met bloemrijke vaste planten en bloemenweides zijn zit- en picknikbanken voorzien, samen met speel- prikkels, zoals een pétanqueveld.

Beoordeling

De samenwerking tussen verschillende diensten om de nieuwe mobiliteitsvisie te combineren met de ontwikkeling van een groene ontmoetingsruimte, kunnen wij enkel toejuichen. De jury was onder de indruk van de keuzes die gemaakt werden. Zowel bestaande bomen die beschermd werden én hun groeiplaatsinrichting verbeterd, de ontharding en daarbij de natuurlijke wadi's, het hergebruik van materiaal, de omgang met hemelwater en de participatie met de buurt. Kortom, dit project oogt niet alleen mooi, het is een kwalitatief groen pareltje waar de buurtbewoners heel content mee zijn.

- oppervlakte:** 12.455 m²
- ontwerp:** Buro Bossaert
- aannemer:** Devagro
- beheer:** Tuinen Decock
- contact:** Louis Vandermaes
- adres:** Deken de Saegherplein - Azalealaan, Roeselare



Tessenderlo

Herinrichting en ontharding Eikelplein

4e laureaat | buurtgroen



Brugge

Park Maaïke Kerrebroeck

5e laureaat | buurtgroen



Eeklo

Parkplein

6e laureaat | buurtgroen



Antwerpen-Wilrijk

Michel Willemsplein

7e laureaat | buurtgroen





1e laureaat | groene ader

Eeklo

Vergroening N9

De N9-Leopoldlaan loopt als verkeersader dwars door Eeklo en vormt daarmee het aankomstbeeld voor wie de stad bezoekt. De kale aanblik van de berm en de herziening van het mobiliteitsplan gaven aanleiding voor de stad om het eigenaarschap over te nemen van Agentschap Wegen en Verkeer.

De klassieke invalsweg, bestaande uit drie betonnen rijstroken met twee fietspaden, werd opgewaardeerd tot een lokale weg met brede, vrijliggende fietspaden aan beide zijden. Hierdoor werden zowel de fietskwaliteit als de veiligheid versterkt. De zone tussen het fietspad en de rijweg werd volledig vergroend, met meer dan 22.000 struiken en 170 bomen. In het centrum werd de middenberm dan weer omgetoverd tot een groene oase.

Hoewel de aanplanting enige uitdagingen kende, zoals uitstel door droogte en kritiek op een tijdelijk bloemenmengsel, evolueerde het project naar een groen en fietsveilig lint van drie kilometer. Na een evaluatie door de groenaan-

nemer werden de planten die het goed deden ingeboet, de andere werden vervangen door een andere, droogteresistente beplanting. In samenwerking met enkele partners zoals Agentschap Wegen en Verkeer, Aquafin en de stad Eeklo transformeerde het project de stadsingang tot een veilige en kleurrijke aankomst.

Beoordeling

Over dit project konden we alleen maar enthousiast zijn! Een drie kilometer lang groen lint, waardoor zowel de veiligheid als het aanzicht van de invalsweg geoptimaliseerd werd. De samenwerking tussen de verschillende instanties en de aannemer juichen we alleen maar toe. Heel bewonderswaardig hoe de bermen als levend plantlabo beschouwd werden, met ruimte voor proberen en aanpassen om uiteindelijk een kwalitatieve groenzone te bekomen. Petje af!

oppervlakte: 6.262 m² & 26.265 m²
ontwerp: Atelier Gras
aannemer: De Jonghe
beheer: De Jonghe
contact: Talitha Voet
adres: N9



2e laureaat | groene ader

Denderleeuw

Heraanleg spoorwegberm

De Guido Gezellestraat is een belangrijke toegangsweg van Denderleeuw. De oude beplanting op de spoorwegberm bestond uit coniferen en wilde begroeiing die nauwelijks te onderhouden viel. Ze was verouderd en aan vervanging toe. Het bestuur wou hier meer kleur en bloemen brengen en een netter beeld. Daardoor werd er een samenwerkingsovereenkomst gesloten met Infrabel aangaande het onderhoud.

Gezien de sterke helling op het talud van de berm is de nieuwe aanplant opgemaakt in 2 niveaus. Op het bovenste deel van de talud kwamen boomheesters. Ter hoogte van het onderste gedeelte is prairiebeplanting gekomen zoals reeds aangelegd in diverse plantenvakken op het grondgebied. Ertussen werd een keerlement voorzien.

Ter hoogte van de parking werd er een pleintje voorzien in dolomiet, met een picknickbank. Dit pleintje is afgeschermd van de parkeerplaatsen door middel van schanskorven. Op het laagste gedeelte van het pleintje, ter hoogte van de

parkeerplaatsen, werd er eveneens prairiebeplanting voorzien met daarin enkele bomen. Er gingen door deze nieuwe inrichting geen parkeerplaatsen verloren.

Beoordeling

Deze plaats in Denderleeuw is gezegend met veel harde infrastructuur door de sporen. Deze invalsweg geprangd tussen treinsporen, diep ingesneden en met een niveaoverschil is echt geen evidente plaats om te beplanten en onderhouden. De jury vond het moedig om op deze strategische plaats aan kwaliteitsverbetering te doen, maar toch ook wel zeer geslaagd. Moeilijk kan ook!

oppervlakte: 1.151 m²
ontwerp: Eigen regie
beheer: Eigen regie
contact: Kevin Beerens
adres: Guido Gezellestraat
kostprijs: € 74.912,07 incl. BTW





3e laureaat | groene ader



Blankenberge

Verduining A. Ruzettelaan

De A. Ruzettelaan in Blankenberge, gelegen naast de duinen, onderging een opvallende transformatie. In samenwerking met verschillende partners besloot de stad het rijvak dichtst bij de zee over één kilometer volledig te ontharden, waardoor de laan nu eenrichtingsverkeer is. Tevens werden er 150 parkeerplaatsen gesupprimeerd, wat het gebruik van alternatieve routes naar minder gebruikte parkings stimuleert. De parkeerplaatsen die wel heraangelegd zijn werden onthard en voorzien van grasbetondallen.

Op het ontharde rijvak werd een dubbel fietspad doorheen een groenzone voorzien. Zo kwam er enerzijds een natuurlijke versteviging van de bestaande duingordel en anderzijds een kwalitatieve trage verbinding in de stad. De groenzone werd ingericht met streekeigen beplanting en krijgt de ruimte om spontaan te verduinen. Door de duingordel uit te breiden heeft hemelwater ruimte om te infiltreren en vormt ze een grotere buffer tegen de stijgende zeespiegel. Er werd een informatieavond en -markt gehouden

voor omwonenden. Ook de lokale media zette het project in de kijker. In 2008 maakte de provincie een toekomstvisie op voor de N34. Hieruit kwam verduining tussen Blankenberge en Zeebrugge naar voor. Dit project kan als katalysator werken om andere zones van de N34 weer te laten verduinen.

Beoordeling

Dit project is voorbeeldstellend door z'n strategische ligging. Het is een grote ingreep op een locatie waar er in het seizoen een erg hoge verkeersdruk is. Het was moeilijk te geloven dat deze rustige groenzone vroeger een grijze straat was. De jury was onder de indruk. De samenwerking tussen de verschillende instanties toont aan er samen een grote impact gemaakt kan worden. Hier willen we alleen maar meer van zien!

oppervlakte: 27.000 m²
ontwerp: Plantec NV
aannemer: Penninck NV
beheer: Agentschap Maritieme Dienstverlening en Kust
contact: Wim De Clerck
adres: A. Ruzettelaan, Blankenberge
kostprijs: Totaal: € 5.042.005
 Wegenis en groen: € 2.371.766



Beveren

Doortocht N70

4e laureaat | groene ader



Roeselare

Heraanleg Arme-Klarenstraat

5e laureaat | groene ader



Koksijde

Heraanleg Vanbuggenhoutlaan

6e laureaat | groene ader



Tessenderlo

Hofstraat bomenaanplant

7e laureaat | groene ader





Zaventem

Zeen en Zavelbos

Het Zeen is een prachtige groene long in Sterrebeek, 8 hectare gloednieuwe belevingsnatuur voor jong en oud. Vanop het 292 m lange vlonderpad kan je de bredere winterbedding van de Kleine Maalbeek bewonderen. De beek heeft nu een groter waterbufferend vermogen en de moerasvegetatie van het Zeenbos kan uitbreiden. Onder de boomgaard en op de open zones liggen prachtige bloemenweides. Je wandelt hier tussen zoemende bijen en hommels die van al het lekkers genieten. En ook jij kan genieten van een lokaal stuk fruit uit de boomgaard. Voor kleinere avonturiers zijn er alternatieve routes langs de wandelpaden, vol klauteren en stapstammen. De speelheuvels en het wilgenhuttencomplex, vol tunnels en hutten, zijn de ideale plek voor een namiddag voor fantasieerijk buitenplezier.

Het Zavelbos is spontaan verbost, klaar voor de kap en in 2021 op het nippertje gered door het Zaventemse bestuur. In het bos staan diverse inheemse loofboomsoorten zoals winterreik, haagbeuk, berk en esdoorn. Aan de

zuidzijde van het bos werd een brede bosrand aangeplant. Deze strook met lagere struiken en bomen bevat veel soorten die bessen en nectar aanmaken. Zo vinden vlinders, vogels en andere dieren een overvloed aan voedsel. Daarnaast is er er ook een hondenloopweide en bmx-parcours voorzien.

Beoordeling

Een hele leuke plaats om te vertoeven. De jury was enthousiast en zag dat dit gebied intens gebruikt werd door sporters, wandelaars, grootouders met kleuters, ... Op ieder plaatsje was iets te beleven en te ontdekken. Natuurbeleving zoals het hoort!

oppervlakte: Zeen: 8 ha
Zavelbos: 8,5 ha
ontwerp: Regionaal Landschap Brabantse Kouters vzw & Antea (Vlonderpad Zeen)
beheer: Gemeente Zaventem in samenwerking met de Natuur en Landschapsploegen o.l.v. KiemKracht vzw
contact: Guido Declercq
adres: Zeen: Zeestraat, Sterrebeek
Zavelbos: Zavelstraat, Sterrebeek
kostprijs: Zeen: € 940 000 incl btw
Zavelbos: € 840 000 incl btw



Brugge

Park Steevens

In 2020 verwierf stad Brugge gronden naast het bestaande Veltem-bos, tot voor kort intensief gebruikt voor landbouw. Het creëren van een mooi comfortabel wandel- en fietspad loopt als rode draad door het ontwerp van deze parkinrichting. De paden werden aangelegd in een uitgewassen beton met granulaat en er werden op regelmatige afstand zitbanken voorzien.

De schrale zanderige ondergrond was een ideaal aanknopingspunt voor natuurherstel, waarbij de beplanting naadloos aansluit op het aangrenzende bos. Naast het Veltembos werden twee zones bebost, inclusief afwerking met mantelzoomvegetaties. De bosuitbreiding betekent ook een recreatieve spreiding en vermindering van de druk op het huidige Veltembos. Enerzijds werden er open recreatieruimtes voorzien, maar anderzijds zijn er ook enkele duidelijk gedefinieerde zones zoals een boomgaard, een picknickzone en natte natuur. De natte natuur werd versterkt door een minimale profilering van de ondergrond. Door een vlonderpad toe te voegen wordt er

ingespeeld op de beleveniswaarde van de bezoekers. Het nieuwe fietspad biedt een veilige ontsluiting voor kinderen richting de nabijgelegen school. Er werd extra infrastructuur voorzien zoals vloermuisvriendelijke verlichting, een evenementenkast en drinkwaterfontein zodat de openruimte kan gebruikt worden voor diverse evenementen en initiatieven.

Beoordeling

De jury heeft genoten van de wandeling door dit project. Ieder stuk heeft zijn specifieke groenbeleving. De fiets- en wandelroute door het park creëert daarbovenop een veilige fietsroute voor heel wat buurtbewoners. De stad probeerde het evenwicht tussen natuurbehoud en de recreatieve mogelijkheden terug in balans te brengen en dat is dubbel en dik geslaagd.

oppervlakte: 23.000 m²
ontwerp: Openbaar domein stad Brugge – Ontwerper Karen De Brouwer
aannemer: Aannemingen De Witte BVBA
beheer: Eigen regie
contact: Karen De Brouwer
adres: Zandtiende, Brugge
kostprijs: € 856.339





3e laureaat | landschapsinrichting

Antwerpen

Park Groot Schijn | Voedselbos

Park Groot Schijn is een park van meer dan 80 hectare groot gelegen in het district Deurne. In het park bevinden zich diverse 'kamers' die in overleg met verschillende clubs en verenigingen worden ingevuld, zoals sport, jeugdwerking, evenementen, een hondenweide, een begraafplaats enz. Op vraag van bewoners werd een nieuwe kamer ingekleurd als voedselbos.

Het nieuwe gedeelte kreeg de naam 'Boskruit'. Een voedselbos heeft de opbouw van een natuurlijk bos, waarbij de samenstelling en het beheer van planten, gericht zijn op het vervullen van noden voor mens en natuur. Zo levert de inrichting een combinatie van voedselproductie, recreatie, ontmoeting en een verhoging van de biodiversiteit. De aangepaste beplanting neemt deze eerste en laatste functie voor zich. Om de sociale functies te vervullen, werd er een ontmoetingsplek voorzien waar iedereen welkom is. Het geheel blijft dus ook publiek toegankelijk en wordt niet afgesloten.

Heel wat verschillende partners hebben hun schouders gezet

onder dit project. Zo werkte stad Antwerpen samen met VZW De Klimplant, Natuurpunt, Gruunrant, buurtbewoners en andere geïnteresseerde Antwerpenaars. De stadsdiensten zelf faciliteerden met onder andere: advies, regenwater voorzien, maaibeurten uitvoeren enz. in overleg met de gebruikers.

Beoordeling

Het voedselbos is momenteel in volle ontwikkeling en het zal niet lang duren eer men hier volop kan oogsten terwijl men geniet van de groene omgeving. Niet alleen voor de mens is dit stukje groen een meerwaarde, maar dankzij de opbouw en het aangepast beheer pikt ook de natuur haar graantje mee. Het is een project waar ecologie, educatie en participatie elkaar mooi vinden. Knap dat de stad Antwerpen dergelijke initiatieven ondersteunt!

oppervlakte: 1,30 ha.
ontwerp: Totaalontwerp park werd door ontwerpbureau getekend, voedselbos in eigen regie
beheer: Eigen regie
contact: Inge Lathouwers
adres: Ruggevelddaan, Deurne



Brasschaat

 Extra bos aan wijk Goordijk

4e laureaat | landschapsinrichting



Bornem

Branstbos

5e laureaat | landschapsinrichting





1e laureaat | omgevingsgroen

Peer

Dommelhuis

De site van het Dommelhuis is een poort om zowel Bosland als de Dommelvallei binnen te stappen. Het huis is een multifunctionele ontmoetingsruimte én een educatief centrum met mogelijkheden tot natuuronderzoek. Zowel binnen het gebouw als erbuiten krijgt men een verrassende kijk op de natuur rond en onder het water. Op de buitenschil van het huis staan allerlei verhalen en weetjes vermeld. Een educatieve route met een arsenaal aan doe-activiteiten voor gezinnen en scholen, neemt de bezoekers mee op verkenning. Daarnaast is er nog een extra belevingsproduct ontwikkeld: de Dommel Expeditie. Dit is een belevingswandeling voor kinderen, gericht op waterbeleving en bushcraft.

Langs het Dommelhuis ligt een fietscafe, een waterspeelplaats, een overzetveer (trekvlot) en de toegang naar het vlonderpad dat de bush in loopt.

Via een projectsubsidie 'Natuur in je buurt' werd de omgevingsaanleg verfraaid tot een natuurrijke en toegankelijke omgeving.

Hiermee werden er onder andere beplantingen uitgevoerd met inheemse en belevingsvolle bijnplanten. Deze nieuwe aanplantingen dienen vooral om de zone rondom het cafe en het Dommelhuis, waar de beplanting was verdwenen omwille van de werken, snel terug een groen uitzicht te geven.

Beoordeling

Met de Dommel als blauwe ader doorheen dit verhaal en omgeving, is deze site een combinatie van educatie, recreatie en natuurbeleving. Leuk waren ook de extra's zoals een publiektoegankelijke fietsrepairshop en waterpunt op de parking, een paddengoot en een Citizen science-shipproject waarbij je kan doorgeven hoe snel een boom groeit. Leuke site, vooral voor kinderen, in fietsparadijs Limburg.

oppervlakte: 8.400 m²
ontwerp: Architect
beheer: Eigen regie
contact: Jelle Tiesters
adres: Steenweg-Wijchmaal
kostprijs: € 11.000



2e laureaat | omgevingsgroen



Heusden-Zolder

Groen hart Zolder

Het groenproject omvat de site rond het cultuurcentrum het Woutershof, basisschool Beekbeemden en de gemeentelijke sporthal. Deze omgeving onderging een duurzame herbestemming. Hiervoor werd een masterplan uitgewerkt met aandacht voor sport, onderwijs en gemeenschapsvoorzieningen, waar natuur centraal staat.

Deze vergroende site sluit aan bij een andere groenzone, maar was gescheiden door een weg. Om één grote, rustige, aaneengesloten en groene omgeving te creëren werd de weg geknipt en vervangen door een groene verbinding. Ook op de basisschool is vergroening doorgetrokken door een groene speelplaats, bloemrijke aanplantingen, groendaken (*sedums*), meerdere wadi's en wateropvang. Rondom de wadi's wil men een broekbos met nat grasland ontwikkelen. Op de locatie van het oude schoolgebouw wordt alles afgebroken, onthard en omgevormd, zodat ook dit deel kan aansluiten op het omliggende natuurgebied. Doorheen de gehele site zijn verschillende soorten beplanting gebruikt om zo een biodivers mogelijke beplanting te

bekomen met onder andere: open grasvlaktes, bloemrijk grasland, variatie aan heesters, bomen en vaste planten.

Het project Groen Hart Zolder sluit aan bij het Domherenpark waardoor dit erfgoed wordt ontsloten. De historische ringgracht wordt gebruikt om het hemelwater van de omliggende straten op te vangen. Het Voetgangersbrugje over de gracht verhoogt de belevingswaarde.

Beoordeling

In dit project kreeg de natuur een hoofdrol. Gebruikers kunnen zich op een veilige manier verplaatsen door gebruik te maken van het groen. Biodiversiteit en waterbeheersing gaan hand in hand met beleving en recreatie, met klimaat en erfgoed. We zijn benieuwd naar de verdere ontwikkelingen.

oppervlakte: 40.000 m²
ontwerp: Q-BUS Architectenbureau en adviesbureau D&A
beheer: Colas
contact: Wim Gybels
adres: Dekenstraat, Zolder
kostprijs: Voorlopige kostprijs: € 13.000.000 (buitenaanleg € 500.000)





3e laureaat | omgevingsgroen

Waregem

Sportvelden Sint-Eloois-Vijve

Omdat de voetbalclub een nieuw kunstgrasveld kreeg, wilde de stad inzetten op meer openbaar groen rond de sportvelden. Alle niet-noodzakelijke omheiningen werden weggenomen, waardoor er een open groene ruimte van 8.000m² ontstond.

Stad Waregem en Intercommunale Leiedal sloegen de handen in elkaar en toverden het grasplein om naar een natuurlijke recreatie- en speelzone. Door enkele structurele aanpassingen zoals de aanleg van wadi's en het aanplanten van enkele bomen en heesters werd de grasvlakte een natuurlijk speelparadijs met oog voor water.

Dit past perfect in het Waregemse speelruimteplan, want er moeten in Waregem meerdere speelruimtes komen van meer dan 5.000m². Op de ruimte in Sint-Eloois-Vijve zijn een loopwadi, bomen, perken en enkele speeltoestellen voorzien. Zo krijgen de omwonenden veel meer kansen om eens iets buiten te doen: sporten, spelen, even tot rust komen aan het water, enzovoort. De buurtbewoners kregen ook inspraak in de

concrete inplanting en de keuze van de speeltoestellen.

Voor de aanplant werd er gegrepen naar inheemse soorten en de bestaande groenstructuren werden behouden en aangevuld waar nodig

Beoordeling

Dit project imponeerde de jury met de doordachte aanpak en de gegrepen kans bij de heraanleg van het sportveld. In dit project kreeg de natuur een hoofdrol, biodiversiteit en waterbeheersing gaan hier hand in hand met beleving, recreatie, natuurlijk spelen ... Dit voor zowel de sportclub als voor de buurt.

- oppervlakte:** 9.434 m²
- ontwerp:** Plantec nv
- aannemer:** Stadsbader nv
- beheer:** Eigen regie
- contact:** Daphne Delva
- adres:** Emiel Clausstraat 12, Waregem
- kostprijs:** € 1.085.019



Schoten

Tiny Forest

4e laureaat | omgevingsgroen



Antwerpen-Merksem

Gaston Berghmansdreef

5e laureaat | omgevingsgroen



Bocholt

Vergroening omgeving 't Huis van de gemeente

6e laureaat | omgevingsgroen



Brasschaat

Klimaatrobuust Dokter Roosensplein

7e laureaat | omgevingsgroen





1e laureaat | plantenperken

Bocholt

Onthardingsproject centrum

Bocholt is volop aan het ontharden en vergroenen, met als één van hun huidige projecten de ontharding van het centrum, volledig door eigen dienst ontworpen, aangelegd en beheerd.

De bomen kregen meer doorwortelbare ruimte en werden, waar mogelijk, ondergronds met elkaar verbonden, geïnspireerd op 'Het verborgen leven van bomen' van Peter Wohlleben. Groen in diverse vormen verfraait de doortocht van het centrum en de omgeving van de kerk. Plantenperken zijn toegepast voor begeleiding van mensen en inkleding van terrassen, zitplaatsen, parkings en gebouwen. De optische straatversmalling en fysieke scheiding tussen hard en zacht verkeer verhogen de verkeersveiligheid. De nieuwe belevingsvolle inrichting verbetert de ecosysteemdiensten en focust op wateropvang, verkoeling en welzijn. Natuurlijk profiteert de natuur, dankzij aandacht voor bloeiperioden en insectvriendelijke beplanting. Op pleinen, parkings en voetpaden werd ter plaatse bekeken welke ruimtes konden worden onthard voor vergroening, zonder

in te boeten op het gebruikscomfort. Elke locatie kreeg passende beplanting, bestaande uit combinaties van reeds aanwezige en nieuw aangeplante bomen, bloeiende heesters en vaste planten. Op bepaalde ontharde locaties stonden voorheen grote cortenstalen bakken met imposante bomen. De redenering was dat als deze bakken zonder hinder zo lang op één locatie konden blijven staan, er ook beplanting in volle grond kon worden gecreëerd

Beoordeling

Dit project maakt indruk omwille van de visie, de aanpak en de kwaliteit van de afwerking. Het opofferen van parkeerplaatsen ten voordele van bomen en het feit dat dit - toch omvangrijk project - door eigen diensten tot stand is gebracht, tussen de reguliere werken door, getuigt van lef en doorzettingsvermogen. De gedrevenheid druipt ervan af. Proficiat!

oppervlakte: 2.000 m²
ontwerp: Eigen regie
beheer: Eigen regie
contact: Ester Geebelen
adres: Dorpsstraat - Brugstraat - Kerkplein



2e laureaat | plantenperken

Tessenderlo

Ontharding Hemelrijk

Tessenderlo is bezig met de uitvoering van het hemelwaterplan. Zij zagen dit als dé kans om ook een boost te geven aan de beleving en biodiversiteit in de straat Hemelrijk, de eerste in Tessenderlo die werd onthard en beplant. De straat werd vergroend door aan één zijde over een lengte van 250 meter het voetpad te vervangen door plantvakken met prairiebeplanting, bloembollen en hoogstammige bomen. De andere straatzijde kreeg zuilvormige bomen in boomvakken tussen parkeervakken en een voetpad in waterdoorlatende tegels.

De prairiebeplanting omvat een variatie aan vaste planten die jaar rond kleur en structuur bieden, evenals voedsel voor bijen en andere insecten. De beplanting werd vrij willekeurig in kleinere groepjes aangeplant met een zeker wederkerend patroon, maar wel zodat een natuurlijke uitstraling bekomen werd en het op termijn een "zichzelf-in-standhoudende vegetatie" wordt, die weinig onderhoud vraagt. In de plantvakken staan zuilvormige *Liquidambar styraciflua* 'Fastigiata', waardevol

voor vlinders en met een opvallende herfstkleur. Er werd ook ingezet op waterbuffering en -infiltratie door de afkoppeling van het hemelwater en de aanleg van een gescheiden rioleringsstelsel.

Het leuke hieraan is ook dat de diensten dit alles zelf hebben gedaan van ontwerp, beplantingskeuze, aanplant tot onderhoud. Voor de laatste twee hebben ze een opleiding genoten.

Beoordeling

Bij de keuze van beplanting werd getracht om de noden van mens en natuur te verenigen. En hier slagen ze in! De bloeiende en kleurrijke beplanting verhoogt zowel de belevingswaarde voor de mens, zorgt het hele jaar voedsel voor insecten, wat de biodiversiteit verhoogt. Combineer dit met de rol die de beplanting vervult in de uitvoering van hemelwaterplan en je hebt een project met een WOW-effect.

oppervlakte: 900 m²
ontwerp: Studiebureau Omgeving
beheer: APK Groen
contact: Jelina Rens
adres: Eikelplein
kostprijs: plantgoed: € 2.290





3e laureaat | plantenperken

Lint

Statiestraat

De directe omgeving van de school Mater Christi heeft een heropwaardering gekregen, met name de Statiestraat en Torfsstraat. Het project begon met de heraanleg van het fiets- en voetpad, waardoor kinderen en ouders nu op een veilige en aangename manier de school kunnen bereiken.

Extra plantvakken werden toegevoegd en de bestaande opgewaardeerd. De nieuwe beplanting vervult een ondersteunende rol op het gebied van biodiversiteit, esthetiek en verkeersbegeleiding. Een deel van het plantvak is ingezaaid met een bijenvriendelijk, meerjarig bloemenmengsel, aangevuld met bijenvriendelijke boomsoorten en een insectenhotel. Dankzij verschillende plantstructuren, die het hele jaar door een visuele meerwaarde bieden, is de esthetische waarde van de omgeving verhoogd. Dit is consistent doorgetrokken in het hele projectgebied. De nieuwe plantvakken werden zo ingericht dat ouders die met de fiets hun kind(eren) naar school brengen, hun fiets in een afgescheiden zone kunnen parkeren wanneer ze

hun kroost tot aan de schoolpoort begeleiden. Planten en bomen die al aanwezig waren in het projectgebied, maar een lage vitaliteit vertoonden, zijn verwijderd. Alvorens de nieuwe aanplant toe te passen, zijn de standplaatsen ook verbeterd.

Beoordeling

De integrale en holistische visie binnen dit project is indrukwekkend! Zowel op het vlak van educatie, esthetiek, ecologie als mobiliteit. Dankzij dit project is de toegangzone van de school aantrekkelijker, veiliger én biodiverser. Ouders kunnen hun kinderen als zachte weggebruiker naar school brengen in een aangename omgeving. Leerkrachten kunnen leerlingen onderwijzen in biodiversiteit door de schoolpoort uit te stappen. En de grootste winnaars? Dat zijn de kinderen!

oppervlakte: 240 m²
ontwerp: Eigen regie
beheer: Eigen regie
contact: Christopher Cambré
adres: Statiestraat, Lint
kostprijs: € 4.888



Antwerpen

Ploegstraat

4e laureaat | plantenperken



Niel

De Kil

5e laureaat | plantenperken



Rumst

Ontharden en omvormen bermen

6e laureaat | plantenperken



Kontich

Transformatie van de J.B. Francisstraat

7e laureaat | plantenperken





Sint-Gillis-Waas

Basisschool De Zandloper

Gemeentelijke basisschool De Zandloper transformeerde de verharde speelplaats om tot een natuurlijke speelomgeving met diverse groene zones en speelelementen. Het nieuwe ontwerp, gericht op veiligheid en gezondheid, clusterde de verharding en creëerde groene ruimtes om kinderen actief buiten te laten spelen.

Eén van de doelen bij heraanleg was maximale infiltratie. Naast het ontharden van de speelplaats, werden er diverse wadi's voorzien, verspreid over het terrein. Dit niet alleen als speelse toevoeging, maar ook om water ter plaatse te laten infiltreren en zo de riolering te ontlasten. Natuurlijke speelpraktijken zoals wilgentunnels, heuvels, een boomstammenparcours en klimnetten werden geïntegreerd. Bestaande bomen werden behouden, gerooide exemplaren kregen een tweede leven als speeltoestel, en zelfs betontegels dienden als zitmuurtjes rond nieuwe groen-zones.

Op sommige plaatsen lopen nieuwe wandelpaden langs bestaande bomen. Om de wortels

niet te beschadigen, werden de paden niet uitgegraven maar hoger dan het maaiveld aangelegd. Er werd ook nieuwe beplanting voorzien, waarbij gekozen werd voor streekeigen beplanting en diverse soorten kleinfruit. Het ontwerp omvatte ook een herziening van de circulatie voor voetgangers, fietsers, automobilisten en hulpdiensten om de veiligheid rondom de school te verbeteren.

Beoordeling

De jury was laaiend enthousiast over de transformatie van de grijze massa tot een natuurlijke speelplaats met plaats voor avontuur. Het project scoorde hoog op klimaatbestendigheid, met ruimte voor infiltratie, respect voor bestaande elementen en hergebruik van materiaal. Het werd geprezen als een ecologisch, klimaatbestendig en vooral een heel leuk project!

oppervlakte: 4.445 m²
ontwerp: Davy Van Laere
aannemer: VMG De Cock & eigen regie
beheer: Eigen regie
contact: Bart Van Santen
adres: Zandstraat 16, Sint-Pauwels



Ichtegem

Speelplein Bengelberg

Het speelplein Bengelberg, gelegen aan de sporthal van Ichtegem, was aan een opwaardering toe. De gemeente startte hier een inspraak- en participatietraject op voor kinderen en jongeren. Hiervoor spraken ze gezinnen, verenigingen en de speelpleinwerking aan. Aan de hand van deze input werd een plan opgesteld door het Regionaal Landschap Houtland en Polders, met als ontwerper Grondig Groen, onder leiding van Jurgen Van de Walle.

Bij het nieuwe ontwerp werd gefocust op natuurlijk spelen, waarbij kinderen worden gestimuleerd door de omgeving en de natuur. Er werd extra aanplant voorzien van struiken, heesters, vaste planten en bomen. Enkele groenzones worden beschermd door een 'piratenafsluiting' van kastanjepalen en touw. De bomen midden in de speelzone worden voorzien voor schaduw.

Het natuurlijk spelen werd ook doorgetrokken bij de keuze voor speeltoestellen, die grotendeels bestaan uit natuurlijke en duurzame materialen. Ook de zone achter de sporthal, die meestal

verloren gaat, werd mee geïntegreerd in dit verhaal. Een kronkelende glijbaan overbrugt het hoogteverschil tussen deze zone en het bestaande speelterrein. Ook de rest van het landschap heeft nu glooiende heuvels, verbonden door een junglebrug. Daarnaast wordt ook het hemelwater betrokken door waterspeelelementen te integreren.

Beoordeling

De originele inkleding van het speelterrein kon de jury smaken. Het heuvelachtige speelterrein met natuurlijke elementen zoals groene borders, nieuwe bomen, natuurlijke speelelementen en het gebruik van water is een plezier om in te vertoeven en om je kinderen te zien spelen. De samenwerking met het Regionaal landschap en het betrekken van de jeugd maken het enkel beter.

oppervlakte: 5.070 m²
ontwerp: Regionaal landschap Houtland en Polder
aannemer: Regionaal landschap Houtland en Polder
beheer: Eigen regie
contact: Marlies Clarisse
adres: Keibergstraat 32, Ichtegem





3e laureaat | speelgroen | scholen

Hasselt

Groene Speelplaatsen

Stad Hasselt sloeg de handen in elkaar met elf lokale basis- en secundaire scholen om hun speelplaatsen te transformeren tot groene, klimaatrobuuste en bio-diverse omgevingen. De stad speelde een centrale rol als coördinator, begeleidend in zowel de ontwerpfase als bij de daadwerkelijke ontharding van meer dan 2.500 vierkante meter. De resultaten worden gepresenteerd in de folder met de slogan 'Hier groeit onze toekomst'.

Hasselt heeft een actieve rol opgenomen in het aantrekken van subsidies om de scholen financieel te ondersteunen bij dit ambitieuze project. Door gebruik te maken van gerecupereerde materialen sluit het project aan bij de stadsambitie voor een circulaire economie. De stad toont niet alleen een inzet voor duurzaamheid maar fungeert ook als een gids voor andere scholen. De voorbeelden en tips in de folder bieden inspiratie en praktische begeleiding voor scholen die hun speelplaatsen willen transformeren in bloeiende, natuurinclusieve omgevingen. Als resultaat kunnen talloze kinderen

in Hasselt nu op dagelijkse basis genieten van een groene schoolomgeving. Dit verhoogt niet enkel de speelbeleving, het vervordert ook de fysieke en mentale gezondheid van de kinderen. Dit kan alleen maar leiden tot betere schoolresultaten!

Beoordeling

Hasselt heeft de onderwijs-gemeenschap begeleidt naar het inrichten van een kwalitatieve groene speelplaats, goed voor zowel kind als natuur! De resultaten maar bovenal de manier van aanpak is bewonderingswaardig. De stad als een vergroeningscoach zodat er over het ganse grondgebied concrete resultaten bereikt worden die in lijn liggen met de beleidsvisie. Hasselt heeft het!

- ontwerp:** Eigen regie & uitbesteed
- beheer:** Eigen regie & uitbesteed
- contact:** Geert Vande Kerkhof
- adres:** Stad Hasselt
- kostprijs:** € 83.180

©K. Vanderzande, Hasselt



Tessenderlo

Speelplein 't Kraanhof

4e laureaat | speelgroen | scholen



Peer

Landschapsinrichting scholencampus

5e laureaat | speelgroen | scholen



Ichtegem

Wonderwoudje Ichtegem

6e laureaat | speelgroen | scholen



Torhout

Beckhofspeelplein

7e laureaat | speelgroen | scholen





Genk

Erfgoedbomen

Genk's erfgoedbomen vormen stille getuigen van de rijke geschiedenis en unieke charme van de stad. Een sterk boombeleid is essentieel om hun behoud te waarborgen. De opbouw is gestoeld op de pijlers: beschermen, stimuleren, onderhouden, handhaven en herstellen. In het deel 'beschermen' zijn afspraken uitgewerkt om erfgoedbomen op particulier domein te behouden. Er werd een "Inventaris levend erfgoed" opgesteld voor bomen die voldoen aan één van volgende criteria, ongeacht of ze op publiek of privaat domein staan:

- Ouderdom: ≥ 100 jaar;
- Omtrek: ≥ 250 cm omtrek (op 1 m hoogte);
- Beeldbepalend;
- Cultuurhistorische belang.

De inventaris wordt regelmatig aangevuld met bomen door Genkenaren aangebracht. De verhouding openbare en private bomen is momenteel ongeveer 50-50.

Bij pijler 'stimuleren' worden de eigenaars ontzorgd door middel van één gratis VTA (visuele boombeoordeling) per 5 jaar en één gratis onderhoudsnoei per 10 jaar.

Eigenaars krijgen een persoonlijk paspoort en naamplaatje voor hun boom en worden uitgenodigd voor een workshop of activiteit rond dit thema. Eigenaars van waardevolle bomen die net geen erfgoedboom zijn, maar wel dikker zijn dan 1,50 m op 1 m hoogte en behoren tot de lijst waardevolle inheemse bomen, kunnen één ondersteunende subsidie per jaar aanvragen.

Beoordeling

Genk zet zich in om het groen erfgoed over hun volledig grondgebied te beschermen. Enerzijds door zelf het goede voorbeeld te stellen betreffende bomen op publiek domein en anderzijds door het ondersteunen en sensibiliseren van eigenaars van erfgoedbomen op privaat domein. Door dergelijke bomen te behouden, blijft de levering van vele ecosysteemdiensten gegarandeerd. Als men kijkt naar het succes van dit project kan men besluiten dat dit een project is om "U" tegen te zeggen.

ontwerp: Mieco-effect BV & eigen regie
beheer: Krinkels & eigen regie
contact: Yannick Krikke
adres: Grondgebied Genk



Bonheiden

Groene gemeente van kop tot teen

Het project 'Bonheiden, groene gemeente van kop tot teen' zorgt voor een living lab aan grondgebonden groene gevels en biodiverse groendaken in de dorpskern. Tijdens het project werden meerdere publieke gebouwen hiervan voorzien. Door deze investeringen op de locaties zichtbaar te maken, laat de gemeente aan de inwoners de mogelijkheid om inspiratie en ideeën op te doen om zelf te investeren in verdere vergroening. De aanleg kadert dan ook niet enkel in het vergroenen van deze publieke gebouwen, maar wenst een katalysator te zijn om inwoners en ondernemingen in de gemeente mee te krijgen. In totaliteit werden er op vijf gemeentelijke gebouwen groendaken voorzien en op zeven gemeentelijke gebouwen werden er grondgebonden groene gevels geplaatst.

Er werd bij de daken gekozen voor verschillende soorten beplanting naast de gebruikelijke sedumbepanting zodat deze daken een grotere biodiversiteitswaarde creëren voor de dorpskern van Bonheiden. Voor de groene gevels werd er gekozen voor planten met

verschillende hechtingssystemen en verschillende oriëntaties, gezien dit kadert binnen het idee van een living lab. Er werd nadrukkelijk gekozen voor grondgebonden groene gevels gezien deze de grootste ecologische meerwaarde hebben. Uiteraard houdt men rekening met vriendelijke beplanting met een zo breed mogelijke bloeiperiode.

Beoordeling

Als kleinere gemeente durven investeren in een living lab is fantastisch. Daarbij dan ook nog de burger mee uitnodigen, is zeker een pluspunt. De geïntegreerde aanpak van gevel- en dakgroen is een origineel concept, die beeldstellend is voor Vlaanderen. Daarbij zich laten bijstaan door een aantal gespecialiseerde organisaties is de juiste strategie.

oppervlakte: 3.418 m² extensief groendak: 91 m² intensief groendak - 585 m² grondgebonden groene gevels - 10 m² gevelgebonden groene gevels
ontwerp: Eigen regie
beheer: Groendaken Antwerpen & Groene Gevels vzw
contact: Thomas Pluymers
kostprijs: € 246.000





3e laureaat | themagroen

Dendermonde

Fruit je stad

Het initiatief 'Fruit je Stad' past in het Burgerbudget van de stad Dendermonde. De stad wil hiermee projecten steunen van Dendermondenaren die aan de toekomst bouwen van de stad. Met dit initiatief wil men fruitbomen planten op openbare plaatsen in de stad.

Op een interactieve kaart, kan elke burger locaties voorstellen waar volgens hem of haar plaats is voor een fruitboom. Wie een locatie voorstelt, engageert zich om meter of peter te zijn van die fruitboom. Er zijn vele hoekjes en kantjes, verspreid over de stad, waar zeker plaats is voor de aanplant van één of meerdere fruitbomen: kale graspleintjes, bestaande zieloze beplanting, verharde oppervlaktes ... 'Fruit je stad' beperkt zich tot percelen in eigendom van een openbaar bestuur (stad en dergelijke).

Meer bomen is meer groen in de stad. Bomen dragen bij aan de waterhuishouding, biodiversiteit en het klimaat. In samenspraak met de Boomgaardenstichting is gekeken welke historische fruitsoorten er in Dendermonde voorkwamen. Uit deze lijst is een

selectie gemaakt, afhankelijk of het zelfbestuivers waren of niet.

Publieke fruitbomen brengen ongetwijfeld mensen samen. Het fruit is vrij te plukken en zorgt voor interactie op het openbare domein. Inwoners die zelf geen tuin hebben krijgen een beetje tuin in de stad. Daarmee is het initiatief zeker ook sociaal. De doelstelling was 100 fruitbomen, maar het resultaat ligt reeds hoger met zijn 106 bomen en 100 fruitstruiken op 80 locaties.

Beoordeling

Een project dat vanuit de burger komt en ondersteund wordt door de lokale overheid, is altijd een sterk project en tevens ook duurzaam. Over de hele stad worden fruitbomen geplaatst op aangeven van de burger onder de noemer 'Fruit je stad'. Dit is op zich een sterk merk, zeer herkenbaar en zichtbaar. Dit eenvoudig concept smaakt naar meer, aldus de jury.

oppervlakte: Verschillende plaatsen
ontwerp: Eigen regie
beheer: Eigen regie
contact: Daan Vandevijver
adres: Verschillende plaatsen
kostprijs: € 5.058



Kontich

Lindendreef M. Geysmansstraat

4e laureaat | themagroen



Liedekerke

Natuurlijke dierenbegrafplaats

5e laureaat | themagroen



Genk

Groenadoptie openbaar domein

6e laureaat | themagroen



Houthalen-Helchteren

Schapenbegrazing als graslandbeheer

7e laureaat | themagroen





Antwerpen

Brusselstraat

Met het project 'Antwerpen breekt uit' gaan de stad en haar districten na hoe de klassieke straten kunnen evolueren naar duurzame groene ruimtes voor de wijk en haar bewoners. De Brusselstraat is het eerste project dat heel dit proces heeft doorlopen.

De ambitieuze herinrichting van deze straat voorziet extra ruimte voor maximale waterinfiltratie en vergroening én dat alles in samenspraak met de buurt. Het resultaat is dat deze watergevoelige straat beter bestand is tegen fikse regenbuien, op termijn voldoende beschutting biedt tegen warmte en aangenaam is om er te vertoeven.

De waterafvoeren van de daken zijn gekoppeld aan kleine wadi's die in verbinding staan met verschillende bomen. Een deel van de verharding bestaat uit waterpasserende grasbetontegels.

De groeiplaatsomstandigheden zijn zo gecreëerd dat men toekomstbomen kan toepassen. Om het ondergronds doorwortelbaar volume te garanderen, is er onder de parkeervakken gewerkt met

sandwichpanelen. In de wadi's zelf, is er gekozen voor een kruidenrijk grasmengsel in extensief onderhoud. Geveltuinjes maken het geheel compleet.

Op vraag van de bewoners is er rekening gehouden met het aantal parkeerplaatsen en het plaatsen van fietsenstallingen. Daarnaast zijn er banken, speelaanleidingen en een waterpomp voor het begieten van de geveltuinen terug te vinden.

Beoordeling

Bij deze tuinstraat is het beeld van de weg hertekend naar een ruimte die zoveel meer is dan dat. Het is een aangename leefomgeving voor ontmoeting, spel en recreatie, zonder de functies van de weg te verliezen en dit in een klimaatrobuurste en biodiverse uitvoering. De ruimte voor je deur heruitgevonden, een schoolvoorbeeld van het nieuwe normaal.

oppervlakte: 350 m²
ontwerp: Eigen regie
beheer: Eigen regie
contact: Thomas Duthie
adres: Brusselstraat
kostprijs: € 636.000



Antwerpen- Berchem

Oud-berchem

Het district Berchem, de stad Antwerpen en Aquafin sloegen de handen in elkaar voor de omvorming van vier - wel erg - smalle straten naar tuinstaten in Oud-Berchem.

Ze werden zo groen mogelijk ingericht, het water mag er maximaal infiltreren en verharding heeft er plaats gemaakt voor plantvakken en grasstroken. Zo werkt Berchem aan een groenere, koelere, meer leefbare en meer aangename stad. Het resultaat zijn groene straten die ontmoeting stimuleren.

De tuinstraten bezitten heel wat plantvakken. Bewoners hadden bij de heraanleg de keuze: ofwel kiezen ze zelf voor beplanting en doen ze het onderhoud, ofwel kiezen ze voor gras en dan doet de stad het onderhoud. Veel bewoners hebben voor beplanting gekozen. Samen met vzw Posthof hebben ze de bewoners planten laten kiezen uit een lijst zodat er een passende beplanting op voor de standplaats werd gekozen. Ook heeft vzw Posthof de bewoners begeleid in het aanplanten ervan. Zo zijn er twee 'plantdagen' georganiseerd, telkens op een zater-

dag. Deze samenwerking is zeer vlot verlopen!

De tuinstraten in Berchem bevatten waterdoorlatende grasdallen en ondergrondse infiltratiemogelijkheden. Er werd nauwgezet gelet op de correcte plaatsing ervan zodat het water na inrichting de bodem nog kan infiltreren.

Beoordeling

Dit is een voorbeeld dat, hoe beperkt en verhard de ruimte ook is, er toch creatieve mogelijkheden zijn om een straat te vergroenen en klimaatrobuust te maken. Opvallend was dat de participatie met de burgers, die alle fasen van het project doordrong, van ontwerp tot en met de aanleg van eigen geveltuin. De jury was enorm onder de indruk van dit project, zowel van de participatieve aanpak als de creatieve oplossingen. Klein, maar fijn!

ontwerp: Eigen regie
beheer: Eigen regie
contact: Eva Bruynseels
adres: Wasstraat, Woeringenstraat, gedeelte Berthoutstraat, De Brouwerstraat





3e laureaat | tuinstraten

Denderleeuw

Heraanleg Polderstraat

Zowel het wegdek, de fundering als de riolering was in slechte staat in de Polderstraat. Daarom werd een volledige vernieuwing van deze straat opgenomen in het meerjarenplan.

In de oude situatie was deze straat van gevel tot gevel verhard en had regenwater dus geen kans om lokaal te infiltreren, maar werd het afgevoerd via de riolering. Bij de heraanleg van deze straat werden er plantvakken voorzien waarin het water, dat afstroomt van de voetpaden, kan infiltreren. De zones ter hoogte van opritten en garages werden aangelegd in lijnvormige grasbetontegels, zodat ook hier infiltratie mogelijk is voor het water afkomstig van de voetpaden. Ook de parkeerstroken werden uitgevoerd in deze grasbetontegels.

In deze straat was voor de heraanleg geen groen aanwezig. Bij de heraanleg werden er plantvakken voorzien voor tien bomen met vaste planten als onderbeplanting én lijnvormige plantvakken met vaste planten.



Beoordeling

Dit is een perfect voorbeeld van 'Tuinstraat verovert Vlaanderen' die door de jury wel kon gesmaakt worden. Iedere tuinstraat moet je ook zien in zijn omgeving en is telkens weer anders. Voor een breed draagvlak is participatie een must.

oppervlakte: 2.520 m².
ontwerp: S. Bilt en aannemingen Cockhuys - De Smet bvba
beheer: Eigen regie
contact: Kevin Beerens
adres: Polderstraat
kostprijs: € 672.747

Antwerpen-Borgerhout

Bloemstraat wordt tuinstraat

4e laureaat | tuinstraten



Peer

Molenstraat

5e laureaat | tuinstraten



Kruibeke

Polderstraat

6e laureaat | tuinstraten



Lokeren

Sterrestraat

7e laureaat | tuinstraten





1e laureaat | wijkpark



Kortrijk

Parking wordt Groeningepark

Het groeningepark was voorheen een geasfalteerde parking die zich situeert aan de centrumrand van de stad. In kader van de groenstructuur werd deze omgetoverd tot een groene verblijfplaats. Er werd een participatietraject opgezet met de buurt, nabijgelegen school en zorggroep. In het voortraject werd een tijdelijke inrichting voorzien.

De bestaande bomen, heesters en vaste planten werden beschermd tijdens de werken en de bomen kregen een groeiplaatsverbetering door oa. ploffen. Voor de nieuwe aanleg werd het park in vier verschillende intensiteiten van beheer opgedeeld: Een stadszone met een intensief beheer, een flexibele zone voor o.a. kunst, evenementen... een gecultiveerde zone met bloemen en kruiden en een natuurzone met spelelementen. De zones zijn verbonden met een slingerpad uit eigen ontwikkelde betonstenen en er werden extra paadjes en open ruimtes gemaaid. Het hemelwater van de omliggende verharding en daken stroomt af richting de groenzones, de extensief beheerde wadi's en de lagergelegen waterspeelzone.

In de toekomst is er een mogelijkheid om water van hoger gelegen wijken in dit park te bufferen.

In totaal werd zo'n 2.700m² ont-hard en in het ontwerp gestreefd naar een hoge biodiversiteit. Door zijn strategische ligging verbindt het park het groene lint met de Kortrijkse binnenstad en maakt het deel uit van het binnenstedelijk wandel- en fietsnetwerk.

Beoordeling

De jury was heel enthousiast over het project. Niet alleen om de strategische inplanting en de grootte van het project, het was er ook gewoon leuk vertoeven. Elk plaatsje heeft zijn specifieke groenbeleving. Het inzetten op hemelwaterinfiltratie en het beschermen van de bestaande groenstructuren zijn enkel pluspunten. Het is een leuke plaats voor jong en oud om in te spelen en te vertoeven.

oppervlakte: 7.500 m²
ontwerp: Knockaert
aannemer: Grovebo wegenis en Holvoet
groenaanleg
beheer: Holvoet groenaanleg
contact: Bram Segers
adres: Groeningestraat, Kortrijk
kostprijs: € 1.200.000



2e laureaat | wijkpark



Lokeren

Heirbrug Molenpark

De doelstelling van het ontwerp was om een familievriendelijk park te creëren rondom de Heirbrugmolen. Deze molen is een beschermd monument en de site errond is aangeduid als beschermd stadsgezicht.

Binnen de site werd een amfitheater voorzien waar kleine evenementen kunnen plaatsvinden. Naast het amfitheater zijn er nog heel wat andere zitmogelijkheden waar u in alle rust kan vertoeven. Voor de kleinsten onder ons werd een natuurlijk speelparcours aangelegd. Ook het houten vlonderpad heeft een eigen aantrekkingskracht.

Het park werd zo aangelegd dat extensief maaibeheer mogelijk is: onderhoudsvriendelijk én goed voor de biodiversiteit. Een stukje van het park biedt ruimte voor Samentuin 't Bonenveld, waar buurt- en stadsbewoners met groene vingers, op een eigen of gedeeld perceel, samen groenten en fruit kunnen telen. Ook is er een pluktuin voorzien waar je als passant op termijn vruchten en fruit kan plukken.

Daarnaast zijn er in de site heel wat infiltratievoorzieningen in de vorm van wadi's aangelegd. Deze zijn niet alleen gunstig voor natuurlijke watervoorziening, ze zien er mooi uit en zijn een extra leuk element in de natuurlijke speelzone. De adviezen uit de verschillende participatierondes en van de belangrijkste stakeholders werden meegenomen in de verschillende fase van het ontwerp-proces.

Beoordeling

De jury verbleef er graag. Ieder plaatsje heeft zijn specifieke groenbeleving. Ook sterk aan dit project is dat er een recreatieve fietsroute langs komt en er een horecazaak de groenbeleving verhoogt. De site van de molen doet mensen dromen. Kortom: een site waar het leuk is om op vrije momenten naar toe te trekken om te ontspannen met alle leden van het gezin.

oppervlakte: 10.050 m²
ontwerp: Davy Van Laere Groeninzicht
beheer: Stoop Projects BV
contact: Lucas Nauts
adres: Heirbrugstraat 160
kostprijs: € 268.311





3e laureaat | wijkpark

Landen

Park Rufferdinge

In Landen ligt het centraal gelegen park Rufferdinge. Er is een belevingscentrum en een graanwatermolen met heel wat historische waarde. Momenteel is er een brasserie in gevestigd. In 1875 werd een mooie villa gebouwd in streekeigen eclecticisme die jarenlang dienst deed als vredegericht. De stad Landen verwierf het gebouw en bracht er een maatschappelijke functie in onder, met name buitenschoolse kinderopvang.

De prachtige historische gebouwen worden omsloten door een mooi stadspark van een 2 ha. Het park is langs vijf ingangen toegankelijk. In het verleden was het park enkel opgebouwd uit monotone grasvelden en bomen. Onlangs werd gekozen om het park aantrekkelijker, kleurrijker en biodiverser te maken. Op verschillende stukken werd gekozen voor extensief maaibeheer, fruitbomen werden geplaatst, net als bijkomende aanplantingen. Een leuk aspect is dat de buitenschoolse kinderopvang en het bijhorende buitenspeelgebied helemaal omringd is door bijvriendelijke, kleurrijke aanplantingen. Dit geeft een zeer aangenaam totaalbeeld.

Landen heeft ook een wilde bijenplan laten opstellen. Park Rufferdinge kreeg hierin een goede score. Op amper twee dagen werden 22 wilde bijensoorten aangetroffen.

Doorheen het park stroomt de Dormaalbeek. Ook kletterend water is dus van de partij in dit park. Onlangs werd in de Dormaalbeek de aanwezigheid van de Rivierdonderpad, een Landense koestersoort, vastgesteld. Ook werd onlangs een vismigratieknelpunt weggewerkt.

Beoordeling

Volgens de jury was dit een park met een hele sterke indentiteit. Vooral het glooiend landschap, een open structuur en de aanwezigheid van de Dormaalbeek, onderscheiden dit park met vele anderen. De groenbeleving wordt nog versterkt door de aanwezigheid van erfgoed, horeca, kinderopvang, ...

oppervlakte: 19.702 m²
ontwerp: Stad Landen i.s.m. Natuurpunt
beheer: Stad Landen
contact: Björn Wauters – Pieter Degreef
adres: Molenbergstraat 2-4, Landen



Gent

Onthardingsproject
Paul de Smet de Naeyerpark

4e laureaat | wijkpark



Brugge

Vaartbekepark Koolkerke

5e laureaat | wijkpark



Antwerpen-Berchem

Buurtpark De Veldekens- Waar bomen groeien!

6e laureaat | wijkpark





Hooglede

Bijenvriendelijke gemeente

Zowel een bijenvriendelijk beheer als sensibilisatie leiden tot het grootste succes

vereniging voor
openbaar groen

**Openbaargroen
awards 2023** 

 **DEPARTEMENT
OMGEVING**

Met deze wedstrijd voert het Departement Omgeving, Week van de Bij, samen met de VVOG promotie voor meer bijenvriendelijke gemeenten (zie www.weekvandebij.be). Deze wedstrijd stimuleert steden en gemeenten om het openbaar groen bijenvriendelijk te organiseren en burgers te sensibiliseren. Voor dit wedstrijdthema werden 88 steden en gemeente weerhouden. Hiermee gaven ze te kennen dat ze dit jaar bijenvriendelijke realisaties en campagnes hadden opgezet. Ze ondernamen acties zoals bijenvriendelijk beheer, het plaatsen van bijeninstallaties, hielden rekening met de bloeihoogte, werkten een bijenplan uit, deden aan sensibilisatie of werkten samen met een bijenwerkgroep. Dit jaar keken we ook net iets verder. Andere acties in kader van biodiversiteit gaven ook een duwtje. Want wat goed is voor de bij, is goed voor veel meer dieren!

Veel steden en gemeenten gaan jaar op jaar verder met hun bijenaanpak. Dit jaar hanteerden we een schaal van 1 tot 5 bijensymbolen. In de zomermaanden werden alle gemeenten en hun projecten bezocht. Op de Finaledag werden de wedstrijdresultaten bekendgemaakt en de infoborden met bijensymbolen uitgereikt. Niet minder dan 13 gemeentes ontvingen 1 bijensymbool, 29 gemeentes kregen 2 bijensymbolen, 34 gemeentes behaalden 3 bijensymbolen, 9 gemeentes 4 bijensymbolen en 3 gemeentes maar liefst 5 symbolen.

Uit deze vele gemeentes werden Izegem en Brugge uitgeroepen tot de twee Bijenvriendelijkste gemeentes van Vlaanderen in 2024, respectievelijk in de categorie middelgrote (< 40.000 inwoners) en grote gemeentes (> 40.000 inwoners). Beide steden ontvingen een diploma en een infobord. Hierna vindt u een beschrijving van de acties die Izegem en Brugge als bijenvriendelijkste gemeentes ondernamen. Daarna volgt een korte schets van enkele Bij-zondere realisaties in Vlaanderen, gevolgd door een fotocollage van de andere bijenvriendelijke gemeenten.

Filiep Bouckenooghe



Bijenvriendelijkste gemeenten in Vlaanderen voor 2024

Izegem

categorie < 40.000 inw.



Brugge

categorie > 40.000 inw.



Gemeenten met 5 bijensymbolen

Beringen	Brugge
Izegem	

Gemeenten met 4 bijensymbolen

Beveren	Damme
Genk	Harelbeke
Knokke-Heist	Kontich
Lint	Torhout
Zwalm	

Gemeenten met 3 bijensymbolen

Antwerpen-Berchem	Antwerpen-Ekeren
Antwerpen-Hoboken	Antwerpen-Wilrijk
Berlaar	Bonheiden
Brasschaat	Brecht
Diksmuide	Eeklo
Geel	Hasselt
Hooglede	Hoogstraten
Ichtegem	Jabbeke
Koksijde	Kortrijk
Kruibeke	Lummen
Machelen	Nijlen
Oostende	Overijse
Rijkevorsel	Roeselare
Schilde	Sint-Katelijne-Waver
Sint-Niklaas	Staden
Veurne	Wingene
Zedelgem	Zwijndrecht

Gemeenten met 2 bijensymbolen

Antwerpen-Borgerhout	Antwerpen-Deurne
Antwerpen-Merksem	Avelgem
Begijnendijk	Berlare
Blankenberge	Bocholt
De Haan	De Panne
Denderleeuw	Dendermonde
Duffel	Gistel
Landen	Londerzeel
Menen	Meulebeke
Mol	Niel
Poperinge	Rumst
Schoten	Sint-Gillis-Waas
Stekene	Tessenderlo
Tremelo	Vilvoorde
Zaventem	

Gemeenten met 1 bijensymbool

Alken	Anzegem
Bornem	Buggenhout
Erpe-Mere	Grimbergen
Herk-de-stad	Houthalen-Helchteren
Kasterlee	Lede
Peer	Tielt
Zandhoven	



Brugge

Bijvriendelijk Brugge

Categorie > 40.000 inwoners



In het jaar 2024 mag Brugge met trots de titel "Bijenvriendelijkste Gemeente" dragen in de categorie voor steden met meer dan 40.000 inwoners, en dat is niet zomaar. Deze historische stad heeft zich onderscheiden door een indrukwekkend engagement voor het welzijn van bijen en andere bestuivers. Met een combinatie van een doordacht bomenbeleid, inspanningen op het gebied van ontharden, educatieve initiatieven en actieve betrokkenheid van de gemeenschap, is Brugge een voorbeeldstellende stad betreffende bijvriendelijkheid.

Plaats voor groen

De stad heeft niet alleen een prachtig boombeleid met hart voor bestaande bomen, ze verwelkomen ook ieder jaar opnieuw een groot aantal nieuwe bomen. De laatste vier jaar werden er maar liefst 75.000 nieuwe exemplaren geplant. Door de aankoop van strategische locaties komen er nieuwe groene ruimtes bij. Dit niet alleen in het stedelijk gebied, Brugge investeert ook in natuurlijke landschappen. Het beheer en de ontwikkeling van de natuurgebieden zijn gericht op het behouden en verbeteren van de biodiversiteit.

Daarnaast is de stad ook koploper in het 'Vlaams kampioenschap

Tegelwippen', er is dus heel wat ruimte onthard en vergroend.

Senbilisatie en educatie

Brugge draagt het bijenverhaal uit via verschillende kanalen, dit creëert een groot bereik bij verschillende doelgroepen. Zo biedt de stad een gratis bijeneducatie aan alle Brugse scholen, maar organiseren ze ook jaarlijks een bijenfietstocht én een groot bijenfeest. Er zijn ook workshops voorzien voor zowel kinderen als volwassenen. Daarnaast heeft de stad niet één, maar twee bijenburchten en kunnen alle burgers een boom bestellen bij de stad. Er staan ook bijenkasten op het openbaar domein, die beheerd

worden door de stadsimkers. Dat is nog niet alles, de stad koos namelijk ook een ambassadeur om dit verhaal uit te dragen. Zo namen ze een filmpje op van Dominique Persoone die met veel enthousiasme op een ludieke manier vertelt over wat het Brugse bijenbeleid precies inhoudt en het belang van de wilde bestuivers benadrukt.

Bewust beheer

De stad heeft een beheervisie voor alle gebieden, van stedelijke zones tot natuurgebieden. Dit is niet enkel op bomen gericht, maar ook op struiken, vaste planten en bloemenweides om een divers en uitgebreid voedselaanbod voor

bijen te waarborgen. Er is een telling van wilde bijen gebeurd waardoor Brugge haar inspanningen nog beter kan afstemmen op de specifieke behoeften van onze cruciale bestuivers.

Het vervolg

De stad Brugge heeft opnieuw de titel voor bijenvriendelijkste gemeente verdiend. Deze erkenning, voor de tweede keer toegekend, getuigt van de voortdurende inspanningen van de stad om een bijenvriendelijk verhaal uit te dragen. Dit zowel in het groene buitengebied als in de verstedelijkte binnenstad. Proficiat!





Izegem

Bijvriendelijk Izegem

Categorie < 40.000 inwoners

Aan de hand van een doordachte en gestructureerde aanpak heeft Izegem zich ontpopt als voorbeeld op gebied van biodiversiteit en bijvriendelijkheid. Een gedreven team en politieke ondersteuning hebben ertoe geleid dat Izegem 'Bijenvriendelijkste gemeente 2024' is in de categorie steden met minder dan 40.000 inwoners. Vanaf nu is het voor ons Bzzzegem! Proficiat. Naast de jaarlijkse aanplant van honderden nieuwe bomen en het inzaaien van bloemenweides vallen volgende zaken op in Izegem.



Gestructureerd voor bijen

Izegem heeft een duidelijke visie op natuurontwikkeling en dat uit zich o.a. in het ontharden van verharde oppervlakken en het knippen van straten. Hierdoor worden er nieuwe groene ruimtes gecreëerd met plaats voor biodiversiteit. Dit alles gebeurt met een structurele visie, zo wordt de inventaris en het beheer van het groen nauwkeurig bijgehouden. De stad heeft een gedetailleerde mapping van de bomen, bloemenmengsels en het maaieregime. Op die manier kan men op een zeer gerichte en efficiënte wijze (bij)sturen, waardoor de stad een optimaal leefgebied wordt voor wilde bestuivers. Zo

wordt er actief gekeken naar de bloeiperiodes voordat de maaiers in actie komen. Hierdoor krijgen de graslanden tijd om te bloeien, wordt de soortenrijkdom van grasland geoptimaliseerd én is er als het ware een permanent bijenbuffet draaiende.

Sensibiliseer erop los!

Sensibilisatie en educatie draagt Izegem hoog in het vaandel. Zo was er de hele zomer een bijenfietstocht, was er een bijententoonstelling in de bibliotheek, heeft de stad een actieve bijenwerkgroep en is er een didactische bijenhal. Naast het bereiken van zowel kinderen als volwassenen, probeert de stad ook verenigingen te bereiken.

Zo konden verenigingen een constructiepakket lenen om zelf een bijenhotel in elkaar te knutselen. Heel wat bijenvriendelijke initiatieven dus. De stad heeft ook met trots de eerste bijenburcht van Vlaanderen aangelegd! Deze wordt ook gebruikt voor workshops met kinderen en scholen.

Het vervolg

Hier stopt het bijenverhaal van Izegem nog niet, ze lieten namelijk een monitoring uitvoeren door Natuurpunt. De stad en de nieuwe bijenburcht werden nauwkeurig bekeken en geëvalueerd. Hiermee kunnen ze niet alleen de impact van alle bijenvriendelijke initiatieven meten, maar kan er ook bij-

gestuurd worden waar nodig zodat de biodiversiteit geoptimaliseerd wordt. Dat bijenvriendelijkheid volledig in het DNA van de stad zit, heeft Izegem dubbel en dik bewezen. Een prestatie om trots op te zijn, een welgemeende proficiat van de jury!





Wat hebben we BIJgeleerd in ...

Van 8 gemeenten worden hier enkele originele acties kort beschreven, ongeacht het aantal behaalde bijensymbolen. Daarna volgt een fotoreportage van de andere bijenvriendelijke gemeenten (per symbool en in alfabetische volgorde op p. 38 tot 49).

Blankenberge

Een nieuwe bijenburcht



Met een bijenburcht helpt Blankenberge de zandbijen. Deze bijvriendelijke inrichting is minder gekend bij de burger waardoor een educatief bord noodzakelijk is. Er werd gekozen voor een zonnige, droge plek die goed te bereiken is voor bijen en bezoekers.

Genk

Voedselbos



Het voedselbos geniet steeds meer aandacht. Het brengt mensen samen rond het thema voedsel en natuur. Genk koos er voor om grond ter beschikking te stellen en te helpen bij o.a. het maaien van de hoofdpaden. Tof project voor mens, bij en meer biodiversiteit.

Rumst

Ontharden tot aan de voordeur



2023 is het jaar van de doorbraak van de ontharding. In bijna alle gemeenten zie je deze transitie. Pleintjes, parkeerplaatsen, voetpaden gaan er uit. Zo moet soms

het volledige voetpad aan één kant van de straat wijken. In Rumst durft men het zelfs met een stapsteen voor de deur. Leve planten voor bijen!



Torhout

Zaadjes voor schoolvergroening



Het opgroeien van jongeren in een groene omgeving heeft veel positieve effecten. De lagere scholen in Torhout mochten zelf een voorstel doen om stukjes te ontharden en te vergroenen. Er werd een gezamenlijk traject af-

gelegd met de groendienst. Samen nadenken, uitbreken en aanplanten. Met deze eerste vierkante meters is de bal is aan het rollen gegaan. Eén school wil door deze ervaring zelfs voor een volledig groene speelplaats gaan.





Sint-Gillis-Waas

Openingen in harde borders



Bij nieuwe geveltuinen en onthardingsprojecten zien we snel een boordsteentje verschijnen. Deze netheidsboordjes zijn dikwijls hoger dan de stoep. Door gleuven

of een steen weg te laten kan het regenwater wegvloeien in het plantvak en verder in de grond dringen.



Veurne

Kies zelf je gevelgroen



Heel wat gemeenten hebben een gemeentereglement en organiseren acties voor meer gevelgroen. Prachtige initiatieven. In Veurne kan je in een demotuintje aan de sporthal kennismaken met de ophangsystemen en de planten

die je best kan gebruiken. Altijd tevreden mensen en bijen!



De Panne

Wedstrijd bijenhôtels bouwen in eigen atelier



De groendienstteams van De Panne daagden elkaar vorige winter uit om elk een bijenhotel te bouwen. Bij slecht weer werd er verder gebouwd in de loods. Het resulteerde in vijf kunstige bijenhôtels, ondertussen opgesteld in de verschillende parkjes.



Zwalm

Een knap bijenteam



In Zwalm werken ze al een paar jaar met een bijenteam. Ze hebben zelfs een logo en een facebookpagina. Deze actieve burgers helpen bij het schrijven van bijentips voor de gemeentekrant en doen plaatsbezoeken bij meldingen van o.a. Aziatische hoornaars. Bijenacties in scholen, het verdelen van plantenpakketten en het bemannen van een beursstand staan ook op hun to-dolijst.





Gemeenten met
5 bijensymbolen



Beringen | Bijvriendelijk Beringen



Izegem | Week van de bij XL



Brugge | Bijvriendelijk Brugge



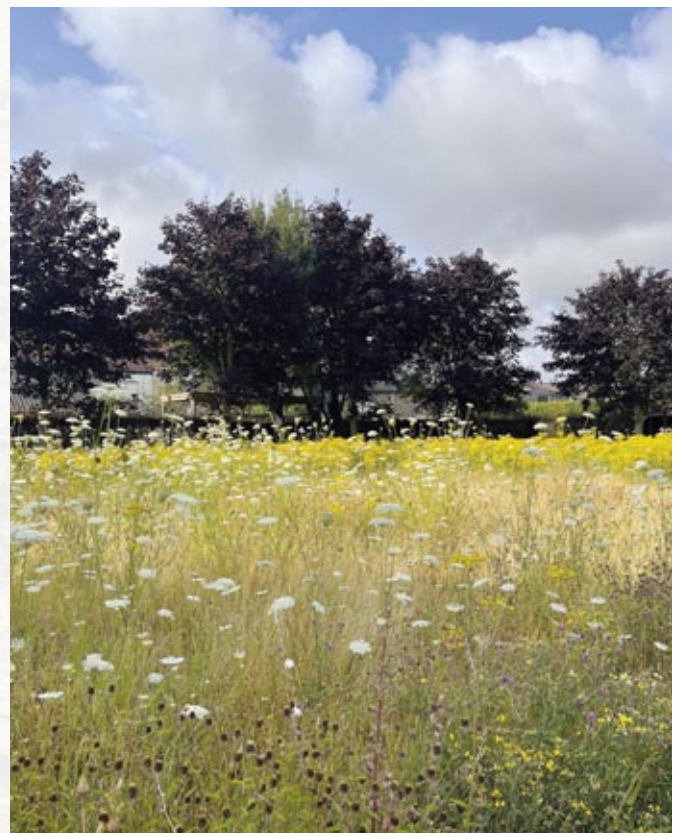
Beveren | Bijenfietsstocht (bijenhôtels en bloemenweides)



Damme | Bijenvriendelijke gemeente



Genk | Bijvriendelijk Genk



Harelbeke | Harelbijke



Gemeenten met
4 bijensymbolen



Kontich | Kontich zoemt!



Lint | Bijenvriendelijk Lint



Torhout | Bijenwandeling en fietstocht, bijenburcht en ruig Torhout



Knokke-Heist | Knokke-Heist nog steeds een 'place to Bee'



Zwalm | Bijenvriendelijke gemeente



Antwerpen-Berchem | Waar de bijen zoemen!



Antwerpen-Ekeren | Bijenhôtels in Ekeren



Antwerpen-Wilrijk | WIBI (de Wilrijkse Bij)



Antwerpen-Hoboken | Hobokense biekes



Berlaar | Bloeiend Berlaar



Bonheiden | Groene gemeente van kop tot teen



Brasschaat | Bezige Bijen Brasschaat



Gemeenten met
3 bijensymbolen



Eeklo | Bijenvriendelijk Eeklo



Brecht | Bye Bye Gazon



Diksmuide | Bijenvriendelijke gemeente



Hooglede | Ontharders voeden de bij



Geel | Bijenvriendelijk Geel



Hasselt | Nieuwe bijenhal



Hoogstraten | Bijenvriendelijk Hoogstraten



Ichtegem | Bijenburcht en Ichtegem zoemt!



Jabbeke | Ja-bij-ke geeft je de ruimte



Koksijde | Draag je bloempje bij!



Kruibeke | Hofke van Eden



Kortrijk | Bloembollenaanplant



Lummen | Booking.bij/Lummen



Machelen | Blij met elke bij



Gemeenten met
3 bijensymbolen



Nijlen | BIJzonder Nijlen



Oostende | Goed bij-zig



Roeselare | WILD#VAN RSL



Overijse | De pittige Bij #pittig Overijse



Rijkevorsel | Bijenplan gemeente Rijkevorsel



Schilder | Bye Bye gazon - Dit is een bijenbuffet



Sint-Katelijne-Waver | Bij-zondere gemeente



Sint-Niklaas | Bijenplan Sint-Niklaas



Staden | Laat het zoemen met bloemen



Wingene | Gratis bloemenzaad voor particuliere tuinen



Veurne | Bijenvriendelijk Veurne



Zedelgem | Bijvriendelijk Zedelgem



Zwijndrecht | Voorjaarsbloemen begraafplaats



Gemeenten met
2 bijensymbolen



Antwerpen-Borgerhout | Bijvriendelijk Borgerhout



Antwerpen-Deurne | Bij de Deurne



Antwerpen-Merksem | Bijen van Merksem



Avelgem | Bijenvriendelijk Avelgem



Begijnendijk | SOS BIJ Begijnendijk



Berlare | Bijvriendelijk Berlare



Blankenberge | Bijtjesberge



Bocholt | Bijenvriendelijke gemeente



De Panne | Nieuw leven voor insecten & bijen



De Haan | Bijenvriendelijke kustgemeente



Denderleeuw | Plantenkeuze in functie van bijen



Dendermonde | Bij-aardige stad



Duffel | Bijvriendelijke bloemenweides



Gistel | Bijenvriendelijke gemeente



Landen | Kleur in het park Rufferdinge



Meulebeke | Bijenvriendelijk Meulebeke



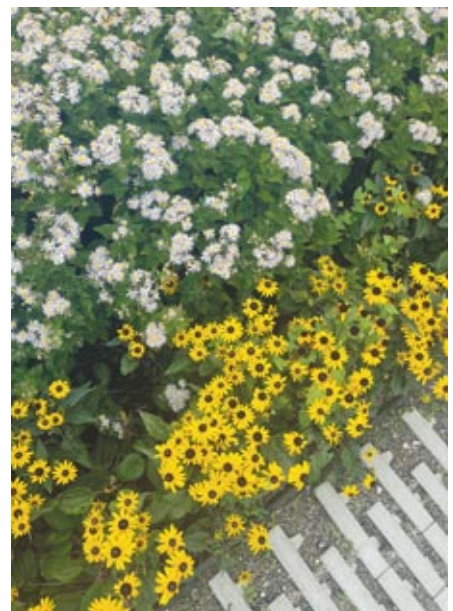
Londerzeel | Bijenvriendelijkste gemeente



Menen | BijenvriendelijkMenen



Mol | 't zoemt BIJ MooiMol



Poperinge | Bijenvriendelijke stad



Gemeenten met
2 bijensymbolen



Niel | Welkom Bij



Rumst | Bijenvriendelijke aanplantingen langs wegen



Sint-Gillis-Waas | Bijenvriendelijk Sint-Gillis-Waas



Schoten | Bloeiend Schoten



Stekene | Bloemenweides en Maai Mei Niet wedstrijd



Tremelo | Bij-zondere maand



Vilvoorde | Al fietsend de bijen tegemoet



Zaventem | Insectenproject Woluweveld



Tessenderlo | Herinrichting en ontharding Eikelplein



Alken | Bijenhotel en bijvriendelijke plantjes



Anzegem | Bloemenweiden



Bornem | Bio-bloembollen & aangepast maai-beheer



Buggenhout | Kindvriendelijke troostplaats Oudorp



Erpe-Mere | Bye bye gazon met gefaseerd maaien



Herk-de-Stad | Herk blijft bij



Houthalen-Helchteren | Aanplant bloembollen



Grimbergen | Bijenvriendelijke gemeente



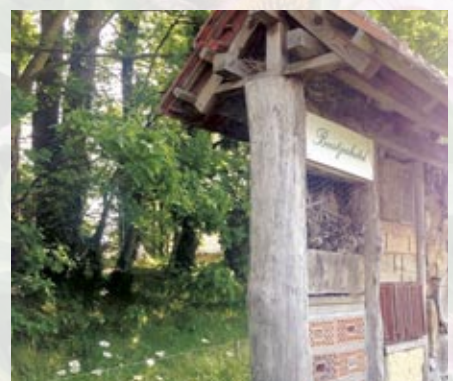
Lede | Lede zoemt!



Peer | Groene aanleg Molenstraat



Kasterlee | Kasterlee in bloei



Zandhoven | Bijenvriendelijk Zandhoven



Tielt | Tielt is er graag BIJ!



Klimaatbestendige projecten in de kijker

Nieuw label 'Klimaatbestendig' beloont de klimaatadaptieve inspanningen

De effecten van klimaatverandering impacteren ons allemaal. Steden en gemeenten kunnen hun inwoners hier beter tegen beschermen door gericht adaptieve maatregelen in te plannen en uit te voeren. Een klimaatbestendig project heeft als doel de gevolgen van klimaatuitdagingen zoals wateroverlast, droogte en hittestress lokaal in te perken. Waar mogelijk zorgt zo'n project er ook voor om de impact van klimaatverandering in de ruimere omgeving te milderen op lange termijn. In hun rol als inrichter van het openbare domein, spelen steden en gemeenten een cruciale rol in het verwezenlijken van een klimaatbestendige leefomgeving.



Samenwerkingsovereenkomst VVOG - VMM

De VVOG en de Vlaamse Milieu-maatschappij (VMM) gaan een nieuwe samenwerkingsovereenkomst aan voor de komende zes jaar en lanceren samen het nieuwe label 'Klimaatbestendig project'. Steden en gemeenten die open-

Park Maaïke Kerrebroeck | Brugge



baargroenprojecten indienen voor de Openbaargroen-awards, kunnen meedingen naar het label als hun project de huidige en toekomstige effecten van klimaatverandering op het terrein bestrijdt. Voor deze eerste uitreiking kent de vakjury na een reeks terreinbezoeken het label 'Klimaatbestendig project' toe aan twaalf groenrealisaties. De laureaten ontvangen zowel een award waarmee ze het label kunnen aanbrengen bij het project, als een geldprijs geschonken door de VMM. In dit artikel stellen we twee projecten voor die jou kun-

nen inspireren om ook zelf aan de slag te gaan.

Sint Gillis Waas speelplaats De Zandloper

De speelplaats van gemeentelijke basisschool de Zandloper in Sint-Gillis-Waas heeft een aanzienlijke transformatie ondergaan. De adaptatiertools van het VMM Klimaatportaal (www.vmm.be/klimaatportaal) tonen aan dat de omgeving kampt met een significante hitte- en droogteproblematiek. Het is belangrijk dat kinderen kunnen spelen en leren in een veilige, aangename en (groenblauwe) klimaatbestendige omgeving.

De speelplaats, waarvan het hemelwater afwaterde naar de riolering, is nu maximaal onthard. Zes wadi's met een volume van 94 m³ bufferen regenwater. Zo stroomt het water niet meer af, maar kan het infiltreren in de bodem. Deze ingrepen beschermen tegen wateroverlast en droogte. De nieuwe multifunctionele ruimtes zijn groen ingericht en moedigen aan tot actief buitenspelen. Naast een wilgentunnel zijn ook vijf nieuwe streek-eigen bomen aangeplant. Deze bomen zorgen voor schaduw op de speelplaats en beschermen tegen hittestress. Minder vitale bomen zijn gerooid voor de veilig-



Speelplaats De Zandloper | Sint-Gillis-Waas

heid en krijgen een nieuwe functie als natuurlijke spelprismen.

Met een dakoppervlakte van 1.000 m² kan er heel wat regenwater opgevangen en opgeslagen worden in hemelwaterputten voor maximaal hergebruik! De hierop aangesloten waterpomp vormt een extra spelelement op de klimheuvels. Het project mildert duidelijk de impact van hitte, droogte en wateroverlast, op langere termijn en tot buiten het eigenlijke projectgebied. De gedane ingrepen houden rekening met verschillende uitdagingen van klimaatverandering en de lokale situatie. Bovendien toont het project ook aan dat het mogelijk is klimaatadaptieve maatregelen te combineren met natuurlijke speeltuigen tot een mooi en functioneel geheel.

Brugge Maaïke Kerrebroeckpark

In een woonwijk nabij het Brugse centrum, vinden we de realisatie van het klimaatbestendig park Maaïke Kerrebroeck. Om voldoende draagvlak te creëren bij de buurtbewoners, werden zij vanaf de ontwerpfase van het park geconsulteerd. Hier tonen de adaptatiertools van het VMM Klimaatportaal dat de omgeving in de toekomst te maken krijgen met significante wateroverlast en



Speelplaats De Zandloper | Sint-Gillis-Waas

de impact van hitte en droogte. Met deze problematieken in het achterhoofd, is de woonwijk omgevormd tot een groene oase met veel infiltratiemogelijkheden en boomschaduw. Het project transformeert een grijze buurt naar een biodiverse, groene ontmoetingsplaats. Bij de aanleg van het park is de verhardingsgraad zo laag mogelijk gehouden en waar mogelijk is bestaande verharding verwijderd.

Naast de afwateringsgracht – die voorheen ingebuisd was – werden twintig wilgen aangeplant, uitermate geschikt als bomen in een natte omgeving. De zone rond de gracht heeft bovendien een multifunctioneel karakter. De oorspronkelijk opgehoogde gronden werden deels terug verlaagd en ingericht met zitmuren. Zo kan de zone in de zomer fungeren als beleefplek, maar in de winter ook dienst doen als buffer bij overvloedige neerslag. Deze infiltratie-ingrepen gaan zowel wateroverlast als verdroging tegen in de ruimere omgeving. Om de hittestress te minimaliseren, werden er naast de wilgen nog 21 andere bomen aangeplant, verspreid over het gebied.

Een mooi voorbeeld van een project dat niet alleen bescherming biedt

tegen de gevolgen van klimaatverandering, maar ook een aangename, koele omgeving voor de buurtbewoners creëert om in de toekomst te vertoeven.

Inspiratie voor de toekomst

Op de finaledag van de Openbaargroen-awards 2023 werd per provincie een klimaatbestendig project uit de twaalf laureaten voorgesteld. Deze projecten kunnen als inspiratie dienen voor andere lokale besturen om samen te werken aan een klimaatbestendige leefomgeving, en wie weet vanaf volgend jaar ook mee te dingen naar het label 'Klimaatbestendig project'.

Voor deze eerste uitreiking van het label hanteerde de jury kwalitatieve elementen bij de selectie van de laureaten. Vanaf 2024 moedigen we het gebruik van de tools op Klimaatportaal Vlaanderen aan, om zowel zicht te krijgen op de lokale kwetsbaarheden (via de IMPACT-tool), als om het milderend vermogen van ontwerpvarianten te achterhalen (via de PROJECT-tool). In een latere fase zullen we openbaargroenprojecten die aanspraak willen maken op het label, vragen om met de tools de klimaatbestendigheid van hun ontwerp aan te tonen.

Voor ondersteuning bij het gebruik van de verschillende klimaattools en advies rond een effectief klimaatadaptiebeleid, kunnen steden en gemeenten een beroep doen op de lokale adviseurs klimaatadaptatie van de VMM via klimaatadviseurs@vmm.be.



www.vmm.be/klimaatportaal

- Laureaten Klimaatbestendig project 2024**
- Antwerpen-Berchem** | Oud-Berchem
 - Antwerpen-Merksem** | Brusselstraat
 - Bocholt** | Onthardingsproject centrum
 - Bornem** | Branstbos
 - Brugge** | Park Maaïke Kerrebroeck
 - Brugge** | Steevens Park
 - Gent** | Inrichting H. Pillaertpark
 - Heusden-Zolder** | Groen hart Zolder
 - Oostende** | Lijnbaanstraat
 - Peer** | Landschapsinrichting scholencampus
 - Sint-Gillis-Waas** | Speelplaats school De Zandloper
 - Zaventem** | Zeen en Zavelbos

Park Maaïke Kerrebroeck | Brugge





Nieuw label 'PLUSgroen'

Investeren in openbaar groen is investeren in de mens, biodiversiteit en klimaat

In 2023 pakten we uit met een nieuw label: PLUSgroen. We willen steden en gemeenten stimuleren om te investeren in bijkomend openbaar groen. Dit gaat over groen die er netto 'en plus' is bijgekomen. Dus ofwel is er netto bijkomend publiek domein ofwel werd iets helemaal onthard en totaal vergroend. Dit moet voor de burger nieuwe groenbeleving opleveren. Vele steden en gemeenten dienden kleine ontharding of nieuwe beplanting ook hieronder in. Hoe waardevol dit ook is, met dit label ligt de ambitie net iets hoger. Daarom hebben we deze projecten geschrappt voor dit label. Uiteraard doen ze wel nog mee met het groenproject onder het respectievelijke thema als groenperken, ...

We willen jullie ook nog even inzicht geven in onze aandachtspunten tijdens de jurering. Dit label wordt toegekend aan projecten die een netto groenwinst realiseren. Hierbij lag de focus op het creëren van kwalitatieve groenruimtes in wijken die lijden onder groenarmoede.

Bij dit label kan men het principe van de 3-30-300 regel (www.openbaargroen.be/nieuws/meer-stadsgroen-de-3-30-300-vuistregel) in het achterhoofd houden. Steden en gemeenten worden aangespoord

om het groenoppervlak op hun grondgebied uit te breiden.

Er werden 3 punten kritisch bekeken:

Toegankelijkheid

Dit mag je vrij ruim interpreteren. Er wordt bekeken of het gemakkelijk bereikbaar is, of het goed en zichtbaar wordt ontsloten of het uitnodigend genoeg is... Maar evengoed ook of het toegankelijk is voor personen met een beperking.



Site oud-gemeentehuis | Koksijde

Benutting van de ruimtelijke mogelijkheden in de lokale context

Hier komen andere criteria in zicht. Welke mogelijkheden biedt een bepaalde omgeving en welke werden benut. Dit kan gaan over de totale oppervlakte, maar evengoed over het gebruikte plantgoed.

Strategische inplanting

Er wordt gekeken welke noden bepaalde omgeving heeft, wat de beschikbaarheid is van private tuinen en welk openbaargroen reeds aanwezig is. Niet alleen de

kwantiteit is hierbij belangrijk, maar ook diversiteit van het aanbod. Niet ieder PLUSgroen heeft dezelfde doelstelling en dezelfde beleving.

Er werden zestien projecten geselecteerd. Daarvan kon je reeds elf van die PLUSgroen-projecten lezen bij 'Groene Gemeente'.

Speelplein Salvialaan Viersel | Zandhoven





Groene long in het centrum | Begijnendijk

Graag presenteren we je er nog vijf die niet opgenomen zijn onder een thema, maar het label van PLUSgroen ook verdienen.

- Koksijde | Ventweg Koninklijke Baan Groendijk
- Kortrijk | Ontharden en vergroening pleintje Dorreberkstraat
- Begijnendijk | Groene long in het centrum
- Koksijde | Site oud gemeentehuis
- Zandhoven | Speelplein Salviaalaan Viersel

Pleintje Dorreberkstraat | Kortrijk



Laureaten label 'PLUSgroen' 2024

Begijnendijk	Groene long in het centrum
Blankenberge	Revitalisatie en ontharding van de A. Ruzettelaan
Brugge	Park Maaik Kerrebroeck
Brugge	Steevens Park
Eeklo	Parkplein
Gent	Inrichting Herman Pillaertpark
Ichtegem	Wonderwoudje Ichtegem
Koksijde	Site oud gemeentehuis
Koksijde	Ventweg Koninklijke Baan Groendijk
Kortrijk	Ontharden en vergroening pleintje Dorreberkstraat
Kortrijk	Parking wordt Groeningepark
Lokeren	Heirbrug Molenpark (familiepark)
Oostende	Lijnbaanstraat - Van parking naar groene trekpleister
Tessenderlo	Herinrichting en ontharding Eikelplein
Zandhoven	Speelplein Salviaalaan Viersel
Zaventem	Zeen en Zavelbos

Ventweg Koninklijke Baan Groendijk | Koksijde ©Sofhie Legein - Gemeente Koksijde





Aanmoediging

Projecten met moed en doorzettingsvermogen

Ook dit jaar geven we een aantal projecten met moed en doorzettingsvermogen een 'aanmoedigingsprijs'. Dit zijn projecten die in hun categorie niet altijd in de top 3 scoren, maar op één of andere manier toch een speciaal verhaal zijn. Daarvoor verdienen ze een eervolle vermelding.

Antwerpen

Ingroenen begraafplaatsen

Ten oosten van het Rivierenhof in Deurne ligt Park Groot Schijn, een gebied van zo'n 83 hectare. Na een intensief participatietraject kwam het tot een masterplan voor Park Groot Schijn, dat stapsgewijs gerealiseerd wordt. Het park bestaat uit 'voegen en kamers'. De kamers zijn functionele onderdelen van het park, elk met gebouwen op maat: jeugdkamer, sportkamer, volkstuinten, speelbos, woonwagenterrein, hondenkamer. Dit project krijgt een aanmoediging omdat met het masterplan een kader werd geschapen waarbij clubs en verenigingen per kamer de indeling mee helpen bepalen. Een mooi groen initiatief met doorgedreven participatie.

Polderstraat | Kruikeke



Bocholt

Onthardingsproject centrum Bocholt

Het gedeeltelijk 'ontharden' van pleinen, parkings, parkeerstroken en straten levert rechtstreekse, positieve effecten op. Doordat er minder kostbaar water naar de riolen verdwijnt, zullen deze minder belast worden en is er minder risico op wateroverlast. Door extra beplantingen van hagen, bomen en groenzones kan het water weer in de bodem zakken, wordt de temperatuur in het centrum gematigd, fijnstof afgevangen, vinden insecten, amfibieën, vogels en kleine dieren weer een leefgebied, zal het bodemleven verbeteren en voelen mensen zich prettiger en gezonder. Bovendien maken ze het straatbeeld mooier en zorgen ze



Onthardingsproject centrum | Bocholt

voor een optische versmalling van de straat, waardoor het verkeer zal vertragen. Dit project krijgt een aanmoediging omdat het een totaalconcept van ontharden is in het centrum. Het is niet één plaatsje maar een geïntegreerde aanpak. Daardoor veranderde het straatbeeld volledig.

De Haan

Landschapsplan begraafplaats Nieuwe Steenweg

Er werd voor de gemeente een landschapsplan uitgewerkt, om de omgeving te verfraaien, maar

ook om ecologisch te versterken. In het kader van dit plan zijn de percelen naast de begraafplaats van De Haan, die eigendom zijn van de gemeente, nu omgevormd naar een bloem- en zoemrijk grasland. Ze herstelden ook de grachten en breidden die deels uit. Aan de perceelsgrens is een houtkant van 5 m breed aangeplant met 2.000 stuks inheems bosgoed, aangevuld met 28 bomen en afgerand met een haag. Dit project krijgt een aanmoediging omdat gronden 'in wacht' ecologisch worden versterkt. Vroeg of laat krijgen die

Wonderwoudje | Ichtegem





Ingroenen begraafplaatsen | Antwerpen



Landschapsplan begraafplaats Nieuwe Steenweg | De Haan

wel een definitieve invulling, maar nu al komen ze in een ecologisch beheer. Sterk om daarin te durven investeren.

Hasselt Groene speelplaats

Stad Hasselt stapte met elf Hasseltse basis- en secundaire scholen in een project om hun speelplaats klimaatrobuuster, meer biodivers én gezonder in te richten. Na een uitgebreide inspraak- en ontwerp-fase volgde de eigenlijke ontharding. In totaal verdween meer dan 2.500 vierkante meter asfalt

en klinkers van de verschillende speelplaatsen. In de plaats meer groen om in te spelen, in te leren, om van te proeven, ... Met meer natuurlijke schoolomgevingen verhoogt de stedelijke veerkracht tegen een veranderend klimaat. Dit project kreeg een aanmoediging omdat dit een mooi voorbeeld is van hoe een totaalaanpak van de stad resulteert in groenere speelplaatsen voor vele kinderen. Een voorbeeld hoe men vanuit de stad als regisseur het verschil kan maken.

Groene speelplaats | Hasselt ©K. Vanderzande, Hasselt



Ichtegem Wonderwoudje

Ichtegem kreeg een eigen 'Wonderwoudje'. Dit is een nieuw stuk openbaar domein dat ingericht wordt als speel- en groenzone om ontmoeting te bevorderen. De tuinzone aanpalend aan Buitenschoolse Kinderopvang 'De Kastaar' in het centrum van Ichtegem vormt hiervoor de locatie. Samen met BOS+ sloegen ze de handen in elkaar. Met het 'Wonderwoudje' is het de bedoeling om een groene plek in te richten waar jong en oud zich kunnen ontspannen, spelen en elkaar ontmoeten. Dit initiatief past ook perfect binnen het lopende participatietraject van het lokaal bestuur om de dorpskern van Ichtegem op te waarderen en te vernieuwen. Samen met de kinderen van de BKO werden wilgentunnels aangelegd. De aanplant werd georganiseerd met de buurtbewoners. De aanmoediging is hier zeker op zijn plaats, omdat het lokaal bestuur aan de druk heeft weerstaan om hier een bouwdoos goed te keuren. Ze hebben dit omgeturnd naar een groene meerwaarde voor de buurt en kinderopvang.

Kruibeke Polderstraat

Bij de heraanleg werd bewust gekozen om de straat een groene aankleding te geven. De meestal verharde voortuintjes werden door de gemeente aangekocht en bewust mee geïntegreerd in het openbaar domein. Hierdoor was er voldoende ruimte beschikbaar om zowel de voetgangers een veilige plaats te geven alsook ruimte te creëren voor openbaar groen. Ter hoogte van het Kikvorstbos werd de rijbaan drastisch versmald. In vorige toestand twee rijstroken met groenzone tussenin, nu één rijstrook. Hierdoor kon er een mooie groene corridor gemaakt worden. Het hemelwater wordt afgevoerd naar een grachtstelsel dat uitmondt in de ringgracht. Een aanmoediging is hier op zijn plaats omdat de gemeente zelf de voortuintjes aankocht. Dit is een garantie op duurzaam groen en schept meer mogelijkheden in de aanleg van het straatprofiel.



Gemeente	Titel	categorie	resultaat	label PLUSgroen	label klimaat	pag	Titel	resultaat	pag
							Groene gemeente		
Alken							Bijenhotel, bijenvr. plantjes		49
Antwerpen	Brusselstraat	tuinstraten	1e laureaat			28			
Antwerpen	Park Groot Schijn - Voedselbos	landschapsinrichting	3e laureaat			19			
Antwerpen	Ploegstraat	plantenperken	4e laureaat			23			
Berchem (Antw.)	Oud-Berchem	tuinstraten	2e laureaat			28	Waar bijen zoemen!		41
Berchem (Antw.)	Buurtpark De Veldekens	wijkparken	6e laureaat			31			
Borgerhout (Antw.)	Borgerhoutse straat	tuinstraten	4e laureaat			29	Bijenvriendelijk Borgerhout		46
Deurne (Antw.)	Wim Saerensplein	buurtgroen					Bij de Deurne		46
Ekeren (Antw.)	Oppergaai & Eduard Van Beneden	buurtgroen					Bijenhotels in Ekeren		41
Hoboken (Antw.)	Majoor Maelfaitplein Hoboken	speelgroen scholen					Hobokense biekes		41
Merksem (Antw.)	Gaston Berghmansdreef	omgevingsgroen	5e laureaat			21	Bijen van Merksem		46
Merksem (Antw.)	Ontharding Rodeloopstraat	plantenperken							
Merksem (Antw.)	Runcvoortpark	omgevingsgroen							
Wilrijk (Antw.)	Dokter Donnyplein	tuinstraten					WIBI - Wilrijkse Bij		41
Wilrijk (Antw.)	Groenbouwers	buurtgroen							
Wilrijk (Antw.)	Michel Willemsplein	buurtgroen	7e laureaat			15			
Anzegem							Bloemenweiden		49
Avelgem							Bijenvriendelijk Avelgem		46
Begijnendijk	Groene long in het centrum	buurtgroen					SOS BIJ Begijnendijk		46
Beringen	Vergroening begraafplaats Tervant	begraafplaatsen					Bijvriendelijk Beringen		38
Berlaar							Bloeiend Berlaar		41
Berlare	Ontharden + vergroenen voetpaden	plantenperken					Bijvriendelijk Berlare		46
Beveren	Doortocht N70	groene ader	4e laureaat			17	Bijenfietsstocht		39
Beveren	Heraanleg park Kallo	wijkparken							
Beveren	Heraanleg speelplaats GBS Vrasene	speelgroen scholen							
Beveren	Ontharden/vergroenen verkeerseiland	buurtgroen							
Blankenberge	Revitalisatie en ontharding van de A. Ruzettelaan	groene ader	3e laureaat			17	Bijtesberge		46
Bocholt	Onthardingsproject centrum Bocholt	plantenperken	1e laureaat			22			
Bocholt	Vergroening omgeving 't Huis van de Gemeente	omgevingsgroen	6e laureaat			21	Bijvriendelijk Bocholt		46
Bonheiden	Groene gemeente van kop tot teen	themagroen	2e laureaat			26	groene gemeente van kop tot teen		41
Bornem	Branstbos	landschapsinrichting	5e laureaat			19	Bio - Bloembollen & maaibeheer		49
Brasschaat	Extra Bos aan Wijk Goordijk	landschapsinrichting	4e laureaat			19	Bezige Bijen Brasschaat		41
Brasschaat	Klimaatrobuust Dokter Roosensplein	omgevingsgroen	7e laureaat			21			
Brasschaat	Rozentuin Gemeentepark Brasschaat	bebloemingsproject	3e laureaat			11			
Brecht							Bye Bye Gazon		42
Brugge	Park Maaike Kerrebroeck	buurtgroen	5e laureaat			15	Bijenvriendelijk Brugge		38
Brugge	Steevens Park	landschapsinrichting	2e laureaat			18			
Brugge	Vaartbekepark Koolkerke	wijkparken	5e laureaat			31			
Buggenhout	Heraanleg binnentuin woonzorgcentr.	omgevingsgroen					Kindvriend. troostplaats Opdorp		49
Buggenhout	Kindervriendelijke troostplaats Opdorp	begraafplaatsen							
Buggenhout	Stationsomgeving Noord	buurtgroen							
Damme							Bijvriendelijke gemeente!		39
De Haan	Landschapsplan begraafplaats Nieuwe Steenweg	begraafplaatsen	7e laureaat			13	Bijvriendelijke kustgemeente!		46
De Haan	Speelnatuur als buur	speelgroen scholen							



Gemeente	Titel	categorie	resultaat	label PLUSgroen	label klimaat	pag	Overzicht Openbaargroen-awards		
							Titel	resultaat	pag
Groene gemeente							Bijenvriendelijke gemeente		
De Panne	Duurzamere aanplantingen	bebloemingsproject					Nieuw leven voor insecten/Bijen		46
Denderleeuw	Heraanleg spoorwegberm G. Gezellestr.	groene ader	2e laureaat			16	Plantenkeuze in functie van bijen		47
Denderleeuw	Heraanleg Polderstraat	tuinstraten	3e laureaat			29			
Denderleeuw	Parking Paristyl	omgevingsgroen							
Dendermonde	Camille Marchantplein	buurtgroen					Bij-aardige stad		47
Dendermonde	Fruit je stad	themagroen	3e laureaat			27			
Dendermonde	Omvorming woonwijk Elsbos	groene ader							
Diksmuide							Bijenvriendelijke gemeente		42
Duffel	Gemeente in bloei	bebloemingsproject	7e laureaat			11	Bijvriendelijke bloemenweides		47
Eeklo	Parkplein	buurtgroen	6e laureaat			15	Bijvriendelijk Eeklo		42
Eeklo	N9 Leopoldlaan en middenberm	groene ader	1e laureaat			16			
Erpe-Mere	Ingroenen begraafplaatsen met natuurbegraafplaats	begraafplaatsen					Bye bye gazon & gefaseerd maaien		49
Geel							Bijenvriendelijke gemeente		42
Genk	Erfgoedbomen in Genk	themagroen	1e laureaat			26	Bijvriendelijk Genk		39
Genk	Fontein wordt plantenbak	plantenperken							
Genk	Groenadoptie openbaar domein	themagroen	6e laureaat			27			
Gent	Boeketje Sint-Denijs-Westrem	bebloemingsproject	1e laureaat			10			
Gent	Inrichting Herman Pillaertpark	buurtgroen	1e laureaat			14			
Gent	Onthardingsproject Paul de Smet de Naeyerpark	wijkparken	4e laureaat			31			
Gistel							Bijenvriendelijke gemeente		47
Grimbergen	Onthardingsproject P. Breughelstraat	buurtgroen					Bijvriendelijk Grimbergen		49
Harelbeke	Begraafplaats Stasegem	begraafplaatsen	1e laureaat			12	Harelbijke		39
Hasselt	Bebloeming stad Hasselt	bebloemingsproject	5e laureaat			11	Nieuwe bijenhal		42
Hasselt	Groene speelplaatsen	speelgroen scholen	3e laureaat			25			
Hechtel-Eksel	Opwaardering begraafplaats Eksel	begraafplaatsen	5e laureaat			13			
Hemiksem									
Herk-de-stad							Herk blijft bij		49
Heusden-Zolder	Groen hart Zolder	omgevingsgroen	2e laureaat			20			
Hooglede	Grijze baan wordt mooie laan	groene ader					Ontharders voeden de bij		42
Hooglede	Ontharders maken het groen	plantenperken							
Hoogstraten							Bijvriendelijk Hoogstraten		42
Houthalen-Helchteren	Schapenbegrazing als graslandbeheer	themagroen	7e laureaat			27	Aanplant bloembollen		49
Ichtegem	Bebloeming openbaar domein	bebloemingsproject					Bijenburcht en IchtegemZoemt!		43
Ichtegem	Speelplein Bengelberg	speelgroen scholen	2e laureaat			24			
Ichtegem	Wonderwoudje Ichtegem	speelgroen scholen	6e laureaat			25			
Izegem	Heraanleg Vijfwegen	buurtgroen					Week van de bij XL		38
Jabbeke							Ja-bij-ke geeft je ruimte		43
Kasterlee	Bloemenwijk	buurtgroen					Kasterlee in bloei		49
Kasterlee	Omvorming begraafplaats	begraafplaatsen							
Knokke-Heist							Nog steeds een 'place to Bee'		40
Koksijde	Heraanleg Vanbuggenhoutlaan	groene ader	6e laureaat			17	Draag je bloempje bij		43
Koksijde	Site oud gemeentehuis	buurtgroen							
Koksijde	Ventweg Koninklijke Baan Groendijk	speelgroen scholen							





Gemeente	Titel	categorie	resultaat	label PLUSgroen	label klimaat	pag			
							Titel	resultaat	pag
Groene gemeente							Bijenvriendelijke gemeente		
Kontich	Transformatie JB Francisstraat	plantenperken	7e laureaat			23	Kontich zoemt		40
Kontich	Lindendreef M. Geysmansstraat	themagroen	4e laureaat			27			
Kortrijk	Centrumbegraafplaats Sint-Jan: aanleg urnenbos en boomgaard	begraafplaatsen	2e laureaat			12	Bloembollen/Vaste planten etc.		43
Kortrijk	Ontharden en vergroening pleintje Dorreberkstraat	buurtgroen							
Kortrijk	Parking wordt Groeningepark	wijkparken	1e laureaat			30			
Kortrijk	Stadspark 'de Paulientje'	buurtgroen							
Kortrijk	Vergroenen Hovenierstraat	buurtgroen							
Kortrijk	Vergroenen kruispunt Lage dreef - Zeger van Heulestraat	plantenperken							
Kruibeke	Polderstraat	tuinstraten	6e laureaat			29	Hofke van Eden		43
Landen	Centrumpark	wijkparken	3e laureaat			31	Kleur in het park Rufferdinge		47
Lede							Lede Zoemt		49
Liedekerke	Ingroening Oude begraafplaats	begraafplaatsen							
Liedekerke	Natuurlijke dierenbegraving	themagroen	5e laureaat			27			
Liedekerke	Regentuin Liedekerke	plantenperken							
Lint	Roetaard	plantenperken					Bijenvriendelijk Lint		40
Lint	Statiestraat	plantenperken	3e laureaat			23			
Lokeren	Heirbrug Molenpark (familiepark)	wijkparken	2e laureaat			30			
Lokeren	Sterrestraat (Grijs wordt groen)	tuinstraten	7e laureaat			29			
Londerzeel							Bijenvriendelijkste gemeente		47
Lummen	bloembol@lummen	bebloemingsproject	6e laureaat			11	Booking.bij/lummen		43
Lummen	Herinrichten en vergroenen van de begraafplaats in Meldert	begraafplaatsen							
Machelen	Heraanleg Kerklaan	groene ader					Blij met elke bij		43
Machelen	Heraanleg Sportcomplex Calenberg	omgevingsgroen							
Machelen	Heraanleg Schetsveldwijk	tuinstraten							
Menen							Bijenvriendelijk Menen		47
Meulebeke	Meulebeke bebloemd	bebloemingsproject					Bijenvriendelijk Meulebeke		47
Meulebeke	Heraanleg van de markt in het groen!	omgevingsgroen							
Meulebeke	Opwaardering Kasteelpark Ter Borcht	omgevingsgroen							
Mol							't Zoemt BIJ MooiMol		47
Niel	Sterrenweide	begraafplaatsen	4e laureaat			13	Welkom bij		48
Niel	De Kil	plantenperken	5e laureaat			23			
Nijlen	Omgevingswerken begraafplaatsen	begraafplaatsen	6e laureaat			13	BIJzonder Nijlen		44
Nijlen	Ontharding en bebloeming	omgevingsgroen							
Oostende	Circulair bebloemen	bebloemingsproject	4e laureaat			11	Goed bij-zig		44
Oostende	Lijnbaanstraat - Van parking naar groene trekpleister	buurtgroen	2e laureaat			14			
Oostende	Verleyepark van grijs naar blauw-groen	buurtgroen							
Overijse							De Pittige Bij#pittigOverijse		44
Peer	Dommelhuis	omgevingsgroen	1e laureaat			20	Groene aanleg Molenstraat		49
Peer	Landschapsinrichting scholencampus	speelgroen scholen	5e laureaat			25			
Peer	Molenstraat	tuinstraten	5e laureaat			29			
Peer	Onthardingsproject Acacialaan	groene ader							
Poperinge	Dementie tuinen - Waterlelie en Vlinderpark	omgevingsgroen					Bijenvriendelijk Poperinge		47
Poperinge	Groen lint, verbinding van het verleden met het heden	groene ader							



Gemeente	Titel	categorie	resultaat	label PLUSgroen	label klimaat	pag	Titel	resultaat	pag
							Groene gemeente		
Poperinge	Hellekapelle - Grijs in het Groen	plantenperken							
Rijkevorsel							Bijenplan gemeente Rijkevorsel		44
Roeselare	Heraanleg Arme-Klarenstraat	groene ader	5e laureaat			17	WILD#VANRSL		44
Roeselare	Sint-Jozef breekt uit	buurtgroen	3e laureaat			15			
Rumst	Ontharden en omvormen bermen en streekeigen beplanting	plantenperken	6e laureaat			23	Bijenvriendelijke aanplantingen		48
Schildde	Natuurbegraafplaats Schildde	begraafplaatsen	3e laureaat			13	Bye bye gazon - bijenbuffet		44
Schoten	Tiny forest	omgevingsgroen	4e laureaat			21	Bloeiend Schoten		48
Sint-Gillis-Waas	Herinrichting en ontharding Burgemeester Van Hovelaan	buurtgroen					Bijenvriendelijk Sint-Gillis-Waas		48
Sint-Gillis-Waas	Speelplaats school De Zandloper	speelgroen scholen	1e laureaat			24			
Sint-Katelijne-Waver							Bij-zondere gemeente		44
Sint-Martens-Latem	Vergroenen kinderbegraafplaats	begraafplaatsen							
Sint-Niklaas	Talentedbosje	buurtgroen					Bijenplan Sint-Niklaas		45
Sint-Niklaas	Wonderwoud	themagroen							
Staden	Vergroenen begraafplaatsen Staden en Oostnieuwkerke	begraafplaatsen					Laat het zoemen met bloemen		45
Stekene	Van nature groen	begraafplaatsen					Bloemenweides en Maai Mei Niet		48
Tessenderlo	Hofstraat bomenaanplant	groene ader	7e laureaat			17	Herinricht. & ontharding Eikelplein		48
Tessenderlo	Herinrichting en ontharding Eikelplein	buurtgroen	4e laureaat			15			
Tessenderlo	Ontharding Hemelrijk	plantenperken	2e laureaat			22			
Tessenderlo	Ontharding Terploeg	plantenperken							
Tessenderlo	Speelplein 't Kraanhof	speelgroen scholen	4e laureaat			25			
Tielt							Tielt is er graag BIJ		49
Torhout	Beckhofspeelplein	speelgroen scholen	7e laureaat			25	Bijenwandel., fietstocht, bijenburcht		40
Torhout	Don Boscopein	wijkparken							
Torhout	Groenzone Hans Memlinc	buurtgroen							
Tremelo	Tremelo bloemt	bebloemingsproject					Bij-zondere maand		48
Veurne							Bijenvriendelijk Veurne		45
Vilvoorde	Fleurig Vilvoorde	bebloemingsproject					Al fietsend de bijen tegemoet		48
Vilvoorde	Bloementuin rondom de kerk Onze Lieve Vrouw van goede hoop	bebloemingsproject	2e laureaat			10			
Waregem	Realisatie rond sportvelden Sint-Eloois-Vijve	omgevingsgroen	3e laureaat			21			
Wingene							Gratis bloemenzaad voor tuinen		45
Zandhoven	Speelbos Viersel	speelgroen scholen					Bijenvriendelijk Zandhoven		49
Zandhoven	Speelplein Salviaalaan Viersel	speelgroen scholen							
Zaventem	Zeen en Zavelbos	landschapsinrichting	1e laureaat			18	Insectenproject Woluweveld		48
Zedelgem	Begraafplaats Veldegem	begraafplaatsen					Bijvriendelijk Zedelgem		45
Zwalm							Bijenvriendelijke gemeente		40
Zwijndrecht	Bufferbekken en straatbeplanting	buurtgroen					Voorjaarsbloemen begraafplaats		45



groenaannemer-award



Bijenvriendelijkste gemeente



Label PLUSgroen



Label Klimaatbestendig project



Het woord is aan onze jury

Terreinbezoek is essentieel want jureren is zoveel meer

Ieder jaar opnieuw kunnen wij beroep doen op onafhankelijke juryleden. Een noodzaak om een wedstrijd als de Openbaargroen-awards goed te laten verlopen. Die juryleden zijn altijd op één of andere manier professioneel bezig met openbaar groen. Dit kan zijn vanuit een vakorganisatie, een organisatie van de Vlaamse Overheid of een Hogeschool met een vaktechnische opleiding. Per rit is er een verantwoordelijke van de VVOG. Ook op onze ereleden doen we beroep. We kunnen beschikken over een poule van een 25-tal juryleden. Wat een luxe! Maar dit is nodig want wij organiseren een 25-tal jurydagen over heel Vlaanderen en gaan steeds langs met drie tot vijf juryleden.

Nu laten we ze ook even graag zelf aan het woord. Wij hebben hen gevraagd naar hun impressies, ervaringen en hun motivatie om dit te doen. Trouwens, ze doen dit volledig onbezoldigd!

Elk jurylid wijst ons op het feit dat een terreinbezoek telkens voor hen bewijst dat terreinkennis essentieel is. Deelname aan de jureringsdagen helpt om theoretische concepten af te toetsen aan de praktijk. En dat is aardig meegenomen.

Ook voor de VVOG zijn dit telkens

warme contacten. Gedreven medewerkers zien in hun eigen omgeving en projecten kunnen aanschouwen. Het is telkens ook voor ons een leerrijk moment waarbij we inzichten krijgen om de verdere dienstverlening te verfijnen.

Zo'n jurydag is toch wel een stressvolle dag. Er wordt hard gewerkt in de auto, er wordt gewikt en gewogen en ook wel wat gediscussieerd. Maar finaal geraken we er altijd wel uit.

Ik moet ook wel bekennen dat we helaas soms onze afspraken niet nakomen. Onze Vlaamse wegen zijn onvoorspelbaar. Onze excuses hiervoor.

Maar zoals u zult lezen, jureren is zoveel meer!

Quotes

Het is fantastisch om te luisteren naar het verhaal van de mensen op het terrein. Ze zijn trots dat ze hun verwezenlijkingen aan een jury kunnen voorstellen. Er zijn opnieuw flink wat stappen gezet met enkele toonaangevende projecten.

Het aantal projecten met tuinaanemers is sterk verhoogd.

Jarne Depaepe
AVBS

Het was een zeer boeiende en leerrijke dag. Het enthousiasme en de ambitie waarmee gemeenten met hun openbaar groen aan de slag gaan is hartverwarmend en de realisaties op het terrein zijn van grote waarde om de biodiversiteit en klimaatbuustheid in Vlaanderen te verhogen. Ik heb zelf ervaren hoe essentieel het is om voldoende voeling te hebben met de lokale bestu-





ren om hun noden beter te kunnen inschatten en om beter te capteren wat wel en niet werkt op het terrein.

Kirsten Schoonaert
Departement Omgeving

Jurereis is verrijkend! Jurereis is een win-win. Steden en gemeenten die deelnemen aan de Openbaargroen-awards willen natuurlijk hun inspanningen beloofd zien. Maar onbewust stellen ze zich ook open voor 'verbeteringen'. Dit houdt ons allen scherp en zorgt dat we samen groeien!

Lisbeth Creemers
BFG

Klimaatverandering vindt plaats, en het is nodig ons daaraan aan te passen. Heel wat steden en gemeenten zijn zich hiervan reeds bewust, maar worstelen nog wat met de keuze en dimensionering van te nemen maatregelen. De tools van Klimaatportaal Vlaanderen kunnen hierbij een goede hulp zijn. Er liggen nog kansen om een stap verder te gaan.

Johan Brouwers
VMM

Elk jaar kijk ik met veel respect naar alle creativiteit en vakman-

schap op het terrein. Ik ben superblij voor elke actie voor bijen en biodiversiteit die erbij komt.

Bart Vandepoel
Departement Omgeving

De wedstrijd openbaargroen-awards evolueert verder en heeft aandacht voor vernieuwende thema's. Mijn interesse blijft uitgaan naar natuur, groen en water, en als jurylid ontdek je steeds toffe plekken in Vlaanderen. Het blijft plezierig om met groenambtenaren door Vlaamse gemeentes te fietsen en vinger aan de pols te hou-

den met het openbaar groen in Vlaanderen.

Rudi Geerardyn
bezieler Awards - erelid VVOG

Dit jaar waren er veel ingediende projecten, misschien zit een verkiezingsjaar daar voor iets tussen. Alle steden en gemeenten staan graag in de kijker. Meedoen is een Olympische gedachte. Het bewijst dat er in de steden en gemeenten veel mensen zijn die zich inzetten voor 'groen', zowel bestuurders als medewerkers.

Alvarez Vanhove
erelid VVOG





Juryformulier

Een tipje van de jury-sluier oplichten

Je vraagt je misschien af: waar let die VVOG-jury eigenlijk op bij de openbaargroen-awards? Hoe wordt een project door de VVOG-jury geëvalueerd? Of je kan het ook anders bekijken: hoe kan ik mijn project nog verbeteren? Wat moet ik meenemen om een toekomstgericht project te realiseren?

Want uiteraard is jureren geen doel op zich, maar wel het streven naar toekomstgerichte projecten met aandacht voor mens, milieu en natuur. Daarvoor doen we het ook. Dit jaar werd de jurering verfijnd. Hieronder zie je het jureringsformulier van de groenprojecten en de 2 labels. Hiermee hopen we je inzicht te geven voor toekomstige projecten. Veel succes!

Groene gemeente

Criteria	1	2	3	4	5
Ontwerp					
Creatief en/of innoverend	Niet		Eén van beide		Beide
Kwaliteit omgeving	Gelijk aan de begintuiste.		Verhoogd in directe omgeving		Verhoogd in directe en ruime omgeving.
Evenwicht tussen mens, natuur en milieu	Overmatige focus op één element MNM.		Eén element uit MNM komt niet aan bod.		Ideaal evenwicht tussen MNM.
Aanplant					
Aanleg	Circulariteit - Planten - Materialen	Verwijderd en vervangd om met iets gelijkaardig te vervangen.	Laten staan en/of hergebruikt.		Ontwerp en uitvoering zorgen voor hoge circulariteit.
	Soortkeuze - Onderhoud - Samenstelling - Biodiversiteit - Bloedhoogte - Gebruik - Standplaats - Inheems vs. uitheems	De soortkeuze is gebaseerd op 1 tot 2 van de gegeven criteria.	De soortkeuze is gebaseerd op 3-5 van de gegeven criteria.		De soortkeuze is gebaseerd op meer dan 5 van de gegeven criteria.
Beheervisie	Diversiteit Duurzaamheid	Er is geen beheervisie.	Er is een beheervisie die (gedeeltelijk) gebaseerd is op 1 of 2 principes van 3D.		De beheervisie is volledig gebaseerd op de principes van 3D.
Communicatie en participatie	Ontwerp Aanleg Beheer	Geen participatie of communicatie	Informeren	Inspraak	Consuleren
Projectevaluatie	Resultaten van het proces werden kritisch bekeken.	Niet.	Informele zelfevaluatie.	Formele éénmalige feedbackloop.	Permanente formele feedbackloop.

Label Klimaatbestendig project

LABEL KLIMAAT-BESTENDIG PROJECT	Geen verminderde impact.	Verminderde impact binnen projectgebied.	Verminderde impact binnen en buiten projectgebied.	Verminderde impact over groot gebied OF lange termijn.	Verminderde impact groot gebied EN lange termijn.
Hitte	★	★★	★★★	★★★★	★★★★★
Notities:					
Droogte	★	★★	★★★	★★★★	★★★★★
Notities:					
Wateroverlast	★	★★	★★★	★★★★	★★★★★
Notities:					

Label PLUSgroen

LABEL PLUSGROEN	1	2	3	4	5
Dit label is enkel van toepassing op projecten die een nettowinst aan openbare groenruimte realiseren. Enkel bij een gemiddelde score van 3 of meer komt men in aanmerking voor het label.					
Toegankelijkheid - Bereikbaar - Uitnodigend - Personen met beperking	★	★★	★★★	★★★★	★★★★★
Notities:					
Benutting ruimtelijke mogelijkheden in lokale context - Oppervlakte - Plantgoed	★	★★	★★★	★★★★	★★★★★
Notities:					
Strategische inplanting	★	★★	★★★	★★★★	★★★★★
Notities:					

Jury openbaargroen-awards 2023

AVBS

Jarne Depaepe, consulent
Mathias Gysbrechts, consulent

BFG

Lisbeth Creemers, consulente

Departement Omgeving (Week van de Bij)

Bart Vandepoele, educator
Bruno Remaut, educator
Krist Tack, educator
Melissa Keerstock, educator
Willem Vandendriessche, educatieve ondersteuner

Departement Omgeving (Partnerschappen met besturen en maatschappij)

Kirsten Schoonaert

Ereleden VVOG

Alvarez Vanhove, gepensioneerd groenconsulent AWV
Jos de Wael, gepensioneerd directeur VVOG
Rudi Geerardyn, gepensioneerd adjunct-directeur VVOG

Hogeschool

Bea Toppet, docent PXL
Kathleen de Clercq, docent PXL
Steven Meeus, docent Odisee

VLAM

Jade van Gijsegem, Projectmedewerker

VMM

Johan Brouwers, Projectleider Klimaatportaal Vlaanderen
Ezra Remes, Lokale Adviseur Klimaatadaptatie
Sophie D'Hondt, Lokale Adviseur Klimaatadaptatie
Wout Geudens, Lokale Adviseur Klimaatadaptatie
Ilke Dieltjens, Lokale Adviseur Klimaatadaptatie

VVOG

Filiep Bouckenoghe, directeur
Leen Devinck, openbaargroen-adviseur
Peter Vandyck, openbaargroen-adviseur
Vito Leyssens, stafmedewerker VVOG

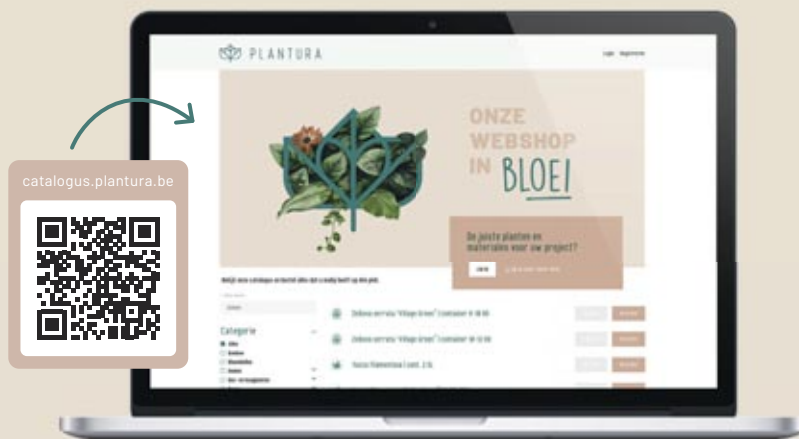
AL UW PLANT- WENSEN OP ÉÉN PLEK!

Bij Plantura bestelt u vanaf nu al uw kwaliteitsvol groen makkelijk online:

- Keuze uit meer dan 30.000 producten
- Steeds een correcte prijsindicatie
- Uw bestelling zelf ophalen of laten leveren

Maak nu een account aan en geniet van **2% KORTING** op uw orders dit jaar.

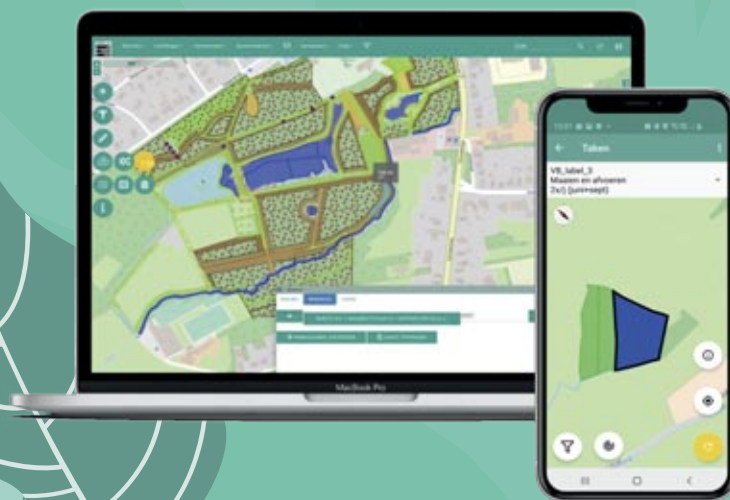
Surf naar catalogus.plantura.be en ontdek de bloeiende voordelen!



Dipla

SLIMME DIGITALISERING VAN GROEN- EN TERREINBEHEER

Dipla is een vooruitstrevend én gemakkelijk online software platform om de openbare groene ruimte van **idee**, over **plan** tot **uitvoering** en **opvolging** écht digitaal en efficiënt aan te pakken.



Digitaal inventariseren

Opmaken duurzame beheerplannen

Automatisch berekenen terreinwerken

Opvolgen plannen en samenwerking

Communiceren en bijsturen proces

www.dipla.be door  PROFISI

De landschapsaannemer die de **PUBLIEKE RUIMTE** verfraait, verbetert en **vergroent!**



Landschaps-
aannemer



Onderhoud
openbare ruimtes



Onderhoud
van wegen



Bouw



Boomverzorging



Sportterreinen



Interieurbeplanting



Groene daken
en gevels



Winterdienst



Krinkels



www.krinkels.be